

Rapport annuel d'activités 2009-2010

*L'Expression
Libre* 

Juin 2010

Table des matières

Mot de la présidente	3	Type d'agression sexuelle vécue (tableau)	16
Mot de la directrice	4	Liens avec l'agresseur	17
Historique	5	Occupation de la clientèle	18
Mandat et développement	6	Sexe des victimes et des agresseurs	19
Services		Référence	20
Services « ados »	7		
Services « adultes »	8	Concertation, publicité, promotion et gestion	21
Services « population »	9	Bénévolat	22
Graphique-synthèse	10	Financement	23
Tableau-synthèse	11	Bref aperçu des réalisations 2009-2010	24
Clientèle		Plan d'action	25
Portrait-type	12	Membres du conseil d'administration	29
Objectifs ciblés par la clientèle	12	Membres du personnel	29
Principales conséquences observées	13		
Statistiques	13		
Âge lors de la première agression sexuelle	14		
Type d'agression sexuelle vécue (déf.)	15		

Mot de la présidente

Voici revenu le temps des bilans et c'est avec plaisir que je vous présente les résultats de l'année qui vient de se terminer. Cette année aura été marquée principalement par l'extension de nos services à la clientèle adulte et par la recherche de nouvelles sources de financement.

En effet, l'année 2009-2010, nous avons ouvert aux femmes du Haut-Richelieu les services de rencontres de groupe ainsi que l'écoute téléphonique. Après quelques mois d'activités, nous pouvons affirmer que ce nouveau service a répondu très certainement à un besoin urgent dans la région. Que ce soit au niveau de la ligne d'écoute, des rencontres individuelles ou des rencontres de groupe, l'équipe en place s'efforce encore et toujours d'offrir le meilleur service possible. Il va sans dire qu'il était primordial pour l'Expression Libre d'ouvrir le service aux adultes sans affecter celui offert aux adolescents. On peut dire à ce jour: mission accomplie!

L'année 2009-2010 a aussi été synonyme de recherche de financement nouveau. C'est avec une grande joie que nous avons obtenu le financement de notre projet « Ados-Action » de la Table À toute jeunesse. Ce financement nous a permis de poursuivre nos activités déjà amorcées auprès des jeunes de l'école Marguerite-Bourgeoys l'an dernier et de développer le projet dans quatre autres milieux (Polyvalente Marcel-Landry, maisons de jeunes). Les résultats obtenus avec ce projet sont encore remarquables. Félicitations aux jeunes impliqués dans ce projet!

Avec le temps des bilans, vient aussi le temps des remerciements. Je tiens à dire un grand merci à ceux et celles qui ont contribué au financement de l'organisme ainsi qu'à son bon fonctionnement. Merci à tous nos donateurs! Merci à tous nos bénévoles! Merci à tous les membres du Conseil d'administration! Merci à toutes nos employées régulières ou à contrat! Ce que chacune et chacun d'entre vous apporte à l'Expression Libre est inestimable et la clientèle en bénéficie à tous les jours! Merci en leur nom!

Merci, en terminant, à vous qui lisez ce rapport annuel d'activités pour votre soutien et votre fidélité!

Annie Lebeau
Présidente du Conseil d'administration

Mot de la directrice

Cette année a été un tournant important pour l'Expression Libre. Changement de nom, changement d'objectifs, changement de clientèle, développement de projets, mais surtout changement dans le quotidien de l'organisme. Ces changements ont amené des défis considérables pour l'équipe de travail et le Conseil d'administration.

Conscient depuis des années du besoin criant de services pour les femmes victimes d'agressions sexuelles dans la région, l'organisme a toujours été sensible à cette réalité et à l'impact de ce manque de services. Il était important, pour nous, de s'impliquer à développer des services, sans pour autant diminuer nos services aux adolescents. Cette clientèle reste très importante, surtout dans une optique de prévention. Pour une première année de développement, l'organisme a relevé le défi.

De plus, le projet « Ados-Action » a pris de l'ampleur et est maintenant implanté dans cinq milieux de vie d'adolescents. Encore cette année, je suis impressionnée du travail accompli par les milieux! Bravo à tous!

Comme les changements subviennent toujours tous en même temps, l'organisme a aussi déménagé dans de nouveaux locaux. Beaucoup plus adaptés et fonctionnels, nos nouveaux locaux nous permettent de maximiser notre temps d'intervention et d'assurer une sécurité accrue.

Cette année, je tiens à remercier toutes les personnes qui ont travaillé énormément pour réaliser nos objectifs. Merci aux intervenantes pour leurs dynamismes et leur goût des défis. Merci au Conseil d'administration qui ont eu une année chargée en implication et en soutien pour différentes tâches. Merci aussi à tous nos partenaires de concertation, que se soit dans le projet clinique, à la Table À toute jeunesse ou dans les comités, vous participez aussi au développement de l'Expression Libre par votre soutien et votre reconnaissance.

Isabelle Pelletier
Directrice

Historique

Juin 1993

Après avoir vérifié si le besoin était bien réel auprès des organismes du milieu, la demande de charte fût envoyée par le Conseil d'administration provisoire : Isabelle Pelletier, Hélène Simard et Jacques Doiron.

Décembre 1993

L'incorporation de l'organisme est acceptée.

Janvier 1994

Suite à la demande d'une infirmière scolaire, un groupe-pilote est formé dans un local prêté par le Centre de formation à l'autogestion.

Octobre 1994

Une conférence de presse où sont réunis plusieurs organismes communautaires, gouvernementaux, représentants politiques et médias soulignent officiellement le début des activités du GEELHR.

Janvier 1995

La première formation de personnes bénévoles est dispensée par le GEELHR.

Avril 1996

Une subvention du SACA permet à l'organisme de stabiliser ses services.

Février 1997

Le GEELHR est l'objet d'un reportage à l'émission « Enjeux ».

Mai 1998

Le GEELHR crée un guide pour les parents d'adolescent(e)s victimes d'agressions sexuelles

Septembre 1999

Un nouveau service au GEELHR : les rencontres avec les proches.

Novembre 2000

Le GEELHR aménage dans des locaux du Vieux Saint-Jean.

Mars 2001

Un projet « Fond de lutte contre la pauvreté » permet au GEELHR d'organiser des cafés-rencontres pour la clientèle.

Janvier 2002

Suite à la demande des adolescent(e)s, le GEELHR offre des cours d'autodéfense.

Avril 2002

Obtention d'une subvention récurrente de la RRSSM.

Décembre 2004

10e anniversaire de l'organisme.

Mars 2008

Conception et mise en ligne d'un site Web.

Janvier 2009

Début du projet "Ados-Action".

Décembre 2009

L'organisme change de nom, modifier ses objectifs et sa clientèle.

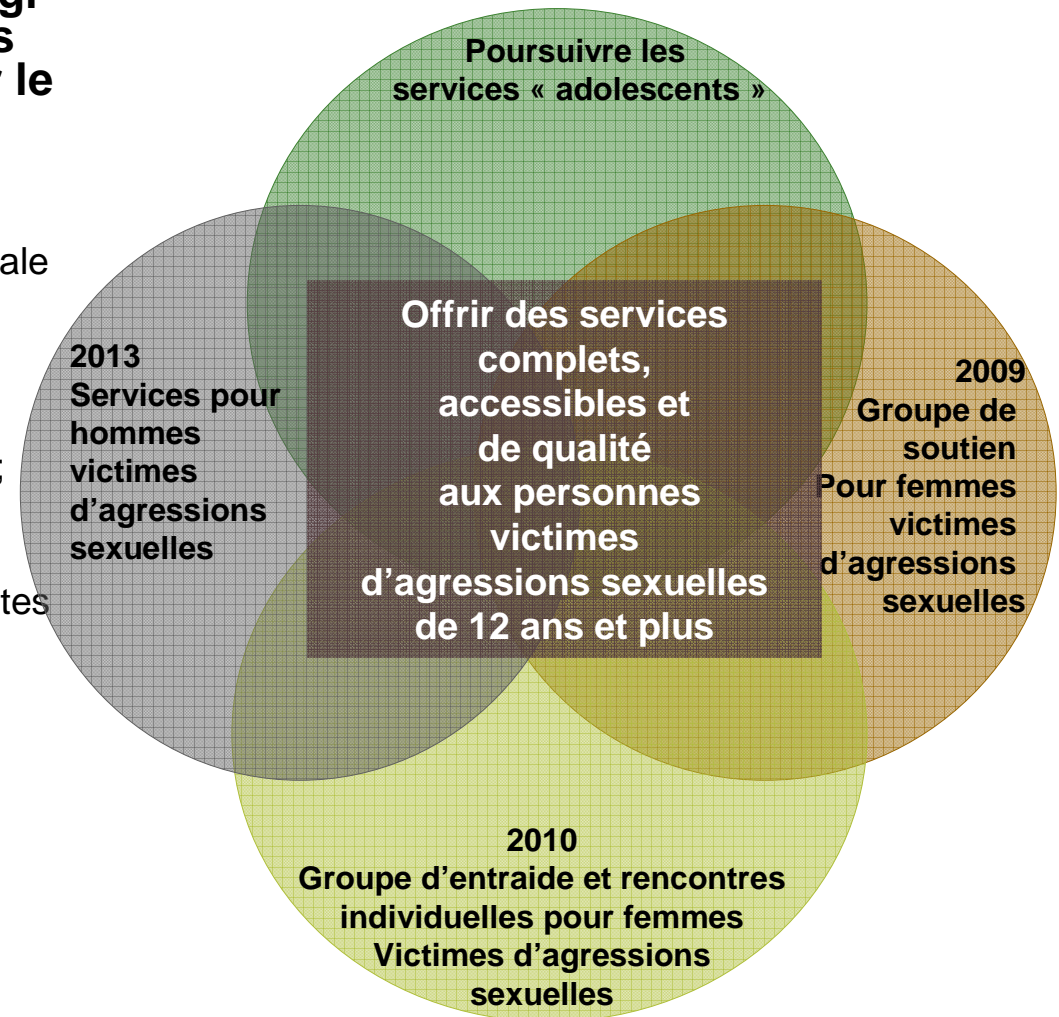
Février 2010

L'organisme aménage dans de nouveaux locaux.

Mandat et développement

Le mandat de l'organisme s'est élargi afin d'offrir des services aux adultes victimes d'agressions sexuelles sur le territoire du Haut-Richelieu:

- Regrouper les adolescent(e)s victimes d'agressions sexuelles et favoriser l'action sociale entre eux;
- Regrouper les adultes victimes d'agressions sexuelles et favoriser l'action sociale entre eux;
- Offrir un support aux adolescent(e)s et les adultes victimes d'agressions sexuelles;
- Sensibiliser et informer la population et les organismes du milieu à la problématique de l'agression sexuelle.



Services « ados »

Portrait-type

Plusieurs jeunes qui ont recours à l'organisme utilisent trois voire quatre services. En moyenne un jeune qui prend contact avec l'Expression Libre reçoit près de 20 heures d'intervention soit:

Groupe de soutien

Cette année, deux groupes ont été créés. Au total, huit (8) adolescentes ont bénéficié de ce service. Vingt-trois (23) rencontres ont été effectuées (115 heures d'intervention)

Rencontres individuelles

En 2009-2010, soixante-dix (70) adolescents et adolescentes ont bénéficié de ces rencontres, pour un total de sept cent quatre-vingt quatre (784) rencontres (981 heures d'intervention).

Café-rencontres et soirées thématiques

Au cours de l'année 2009-2010, les café-rencontres et les soirées thématiques sont devenus mensuels. Sept adolescent(e)s ont participé à ces rencontres, pour onze (11) rencontres (67 heures d'intervention)

Accompagnement

Vingt-sept (27) adolescent(e)s et proches ont bénéficié de ce service, pour un total de trente-quatre (34) accompagnements (72 heures d'intervention).

Transport

Cette année, treize (13) adolescentes ont bénéficié de ce service (81 transports)

Services « adulte »

Nouveauté

Depuis janvier dernier, l'organisme offre certains services aux femmes victimes d'agressions sexuelles. Bien qu'encore partiels, ces services ont permis à quelques femmes d'obtenir un soutien.

Groupe de soutien

Quatre (4) femmes ont participé aux rencontres de groupe de soutien. Débuté en février, sept (7) rencontres ont déjà été effectuées (39 heures d'intervention)

Rencontres individuelles

Pour l'année 2009-2010, ces rencontres étaient axées sur la préparation aux services de groupe.

Quinze (15) femmes ont bénéficié de ces services pour cinquante-sept (57) rencontres (71 heures d'intervention).

Services « population »

Rencontres avec les proches

Pour l'année 2008-2009, cinquante-deux (52) personnes ont bénéficié de ce service, pour cent vingt-trois (123) rencontres, soit deux cent onze (211) heures d'intervention.

Écoute téléphonique

Au cours de l'année 2009-2010, cent soixante-quatre (164) personnes ont reçu ce service pour un total de quatre cent trois (403) appels (981 heures d'intervention).

Service internet

Pour l'année 2009-2010, le site a reçu neuf cent dix-sept (917) visites qui, en moyenne, navigue sur trois (3) pages. Le site a aussi permis à deux (2) personnes de prendre contact avec l'organisme par le biais du courriel.

Démystification et Ados-Action

Des rencontres ont permis de démystifier l'agression sexuelle auprès de quatre cent quatre-vingt-un (481) adolescent(e)s de niveau secondaire.

Dans le cadre du projet « Ado-Action », quarante-trois (43) jeunes ont reçu la formation en agression sexuelle et cinquante (50) jeunes se sont impliqués dans un comité d'action.

Graphique-synthèse

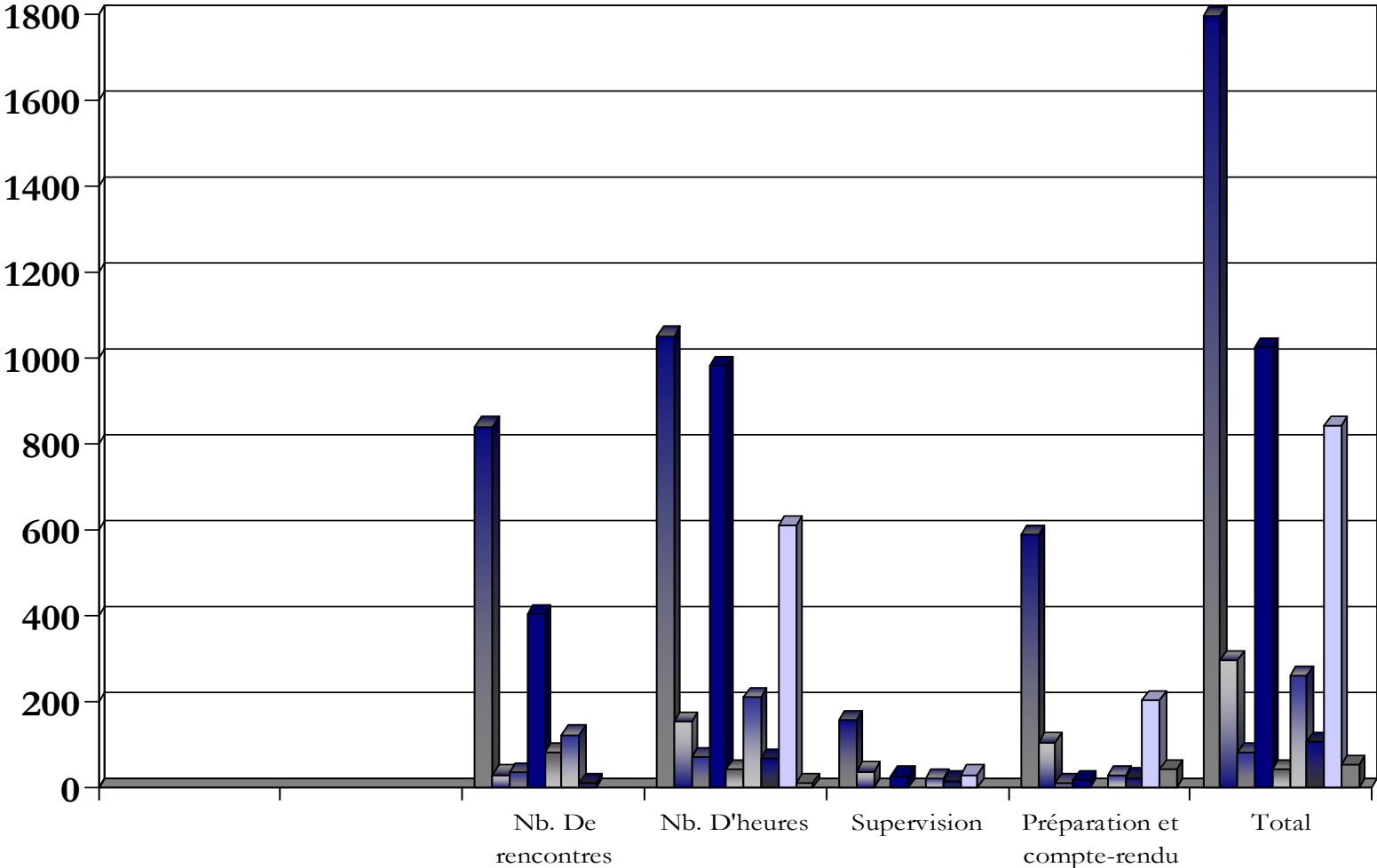


Tableau-synthèse

	Nb. De rencontres	Nb. D'heures	Supervision	Préparation et compte-rendu	Total
Rencontres individuelles	841	1052	156	590	1798
Groupe de soutien	30	154	37	105	296
Accompagnement	34	72		9	81
Écoute téléphonique	403	981	26	18	1025
Transport	81	42			42
Rencontres avec les proches	123	211	21	28	260
Café-rencontres	11	67	16	23	106
Projet Ados-Actions		610	30	202	842
Service internet		10		42	52
	1523	3199	286	517	4502

Clientèle

Portrait-type

Afin de bien cerner la clientèle, l'organisme a défini un portrait-type

En moyenne un client qui reçoit les services de L'Expression Libre:

- A vécu 3 agressions sexuelles avant son arrivée à l'organisme;
- La première victimisation a lieu avant 6 ans;
- A vécu de la violence physique, psychologique et verbale;
- A eu des idéations suicidaires;
- Vit des difficultés familiales et scolaires;
- Vit deux problématiques connexes (tentatives de suicide, violence conjugale, toxicomanie, prostitution, problèmes alimentaires ou problèmes de santé mentale).

Objectifs ciblés par la clientèle

Lors de la première rencontre, les clients doivent définir leurs objectifs de rencontres. La majorité veulent

- Briser l'isolement;
- Verbaliser sur l'agression sexuelle;
- Augmenter leur estime de soi;
- Comprendre la problématique;
- Diminuer les « flashes » des agressions;
- Augmenter leur sentiment de sécurité
- Diminuer leurs peurs des hommes;
- Reprendre leurs activités quotidiennes normalement;
- Gérer et comprendre leurs émotions;
- Augmenter leur confiance en soi et en autrui;
- Améliorer les relations familiales et sociales;
- Vivre une sexualité saine

Clientèle

■ Principales conséquences observées

- Estime de soi déficiente;
- Peur des inconnus et des hommes;
- Confiance en soi et en autrui ébranlée;
- Sentiment d'isolement;
- Difficultés relationnelles importantes;
- Difficultés majeures à s'affirmer;
- Manque de confiance dans leurs prises de décision;
- Connaissance de soi biaisée par le manque d'estime de soi;
- Gestion des émotions difficile;
- Agressivité et colère marquée;
- Difficultés de concentration
- Difficultés à établir leurs objectifs de vie;
- Difficultés à prendre des décisions et à avoir des limites.

Statistiques

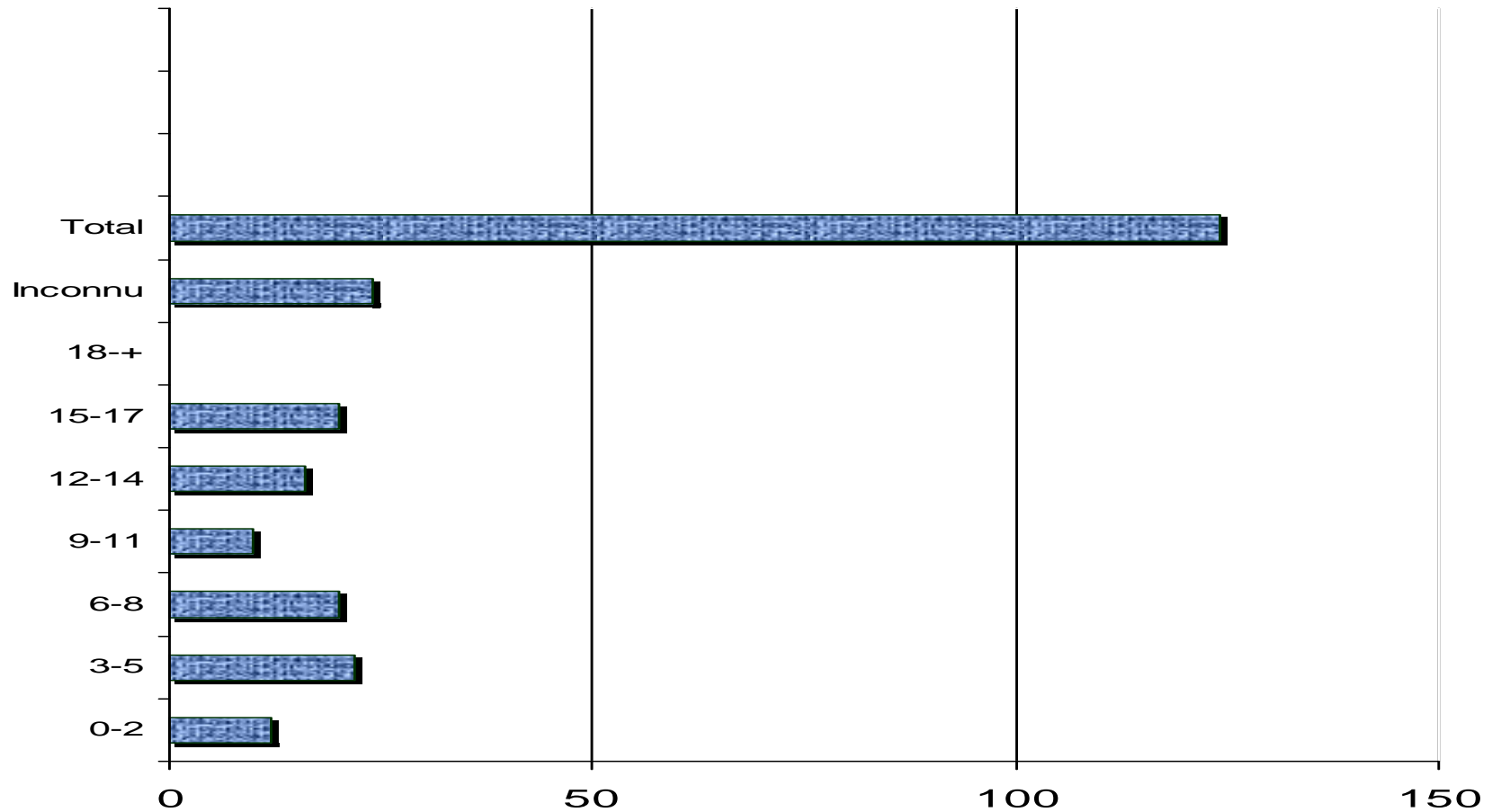
Nombre total de dossiers- clientèle :
124

Nombre de dossiers-proches :
52

Sur ce nombre :

- 12% des adolescent(e)s ont déjà fait une ou plusieurs tentatives de suicide;
- 40% ont eu et/ou ont des idéations suicidaires;
- 25% ont déjà eu des problèmes de consommation de drogues et/ou d'alcool;
- 20% des adolescents vivent à l'extérieur de la famille immédiate;
- 44% des adolescents ont des difficultés scolaires (classe spéciale ou décrochage);
- 88% ont déjà été victimes de violence psychologique et/ou physique;
- 48% ont déjà été victimes de violence conjugale;
- 56% ont vécu plusieurs agressions sexuelles;
- 52% ont porté plainte au criminel contre leur agresseur;
- 24% ont fait un séjour en psychiatrie;
- 1% ont fait de la prostitution;
- 24% ont ou ont eu des troubles alimentaires.

Âge lors de la première agression sexuelle



Type d'agression sexuelle vécue

Attouchement

Action de toucher, directement ou indirectement, une personne à des fins d'ordre sexuelle, soit avec un objet ou avec son propre corps, sans que la personne soit consentante.

Exhibitionniste

Personne qui exhibe son corps, dans un contexte inapproprié pour obtenir une réaction de peur, d'intérêt, de choc ou d'admiration de la part de sa victime.

Harcèlement sexuel

Une personne en position d'autorité qui émet des gestes, des paroles ou des propositions de façon répétée à un individu et ces actes sont à caractère sexuel.

Inceste

Des rapports sexuels entre deux personnes (ou plus) qui sont unies par des liens du sang, d'adoption ou d'union libre.

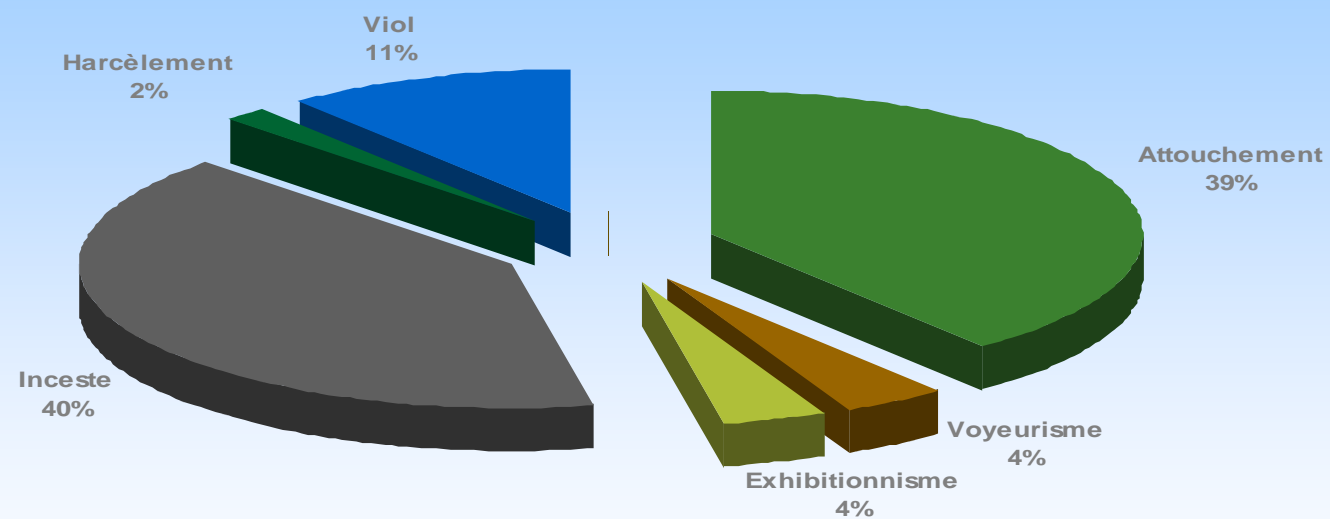
Viol

Relation sexuelle complète, soit anale ou vaginale, sans le consentement d'une des deux personnes.

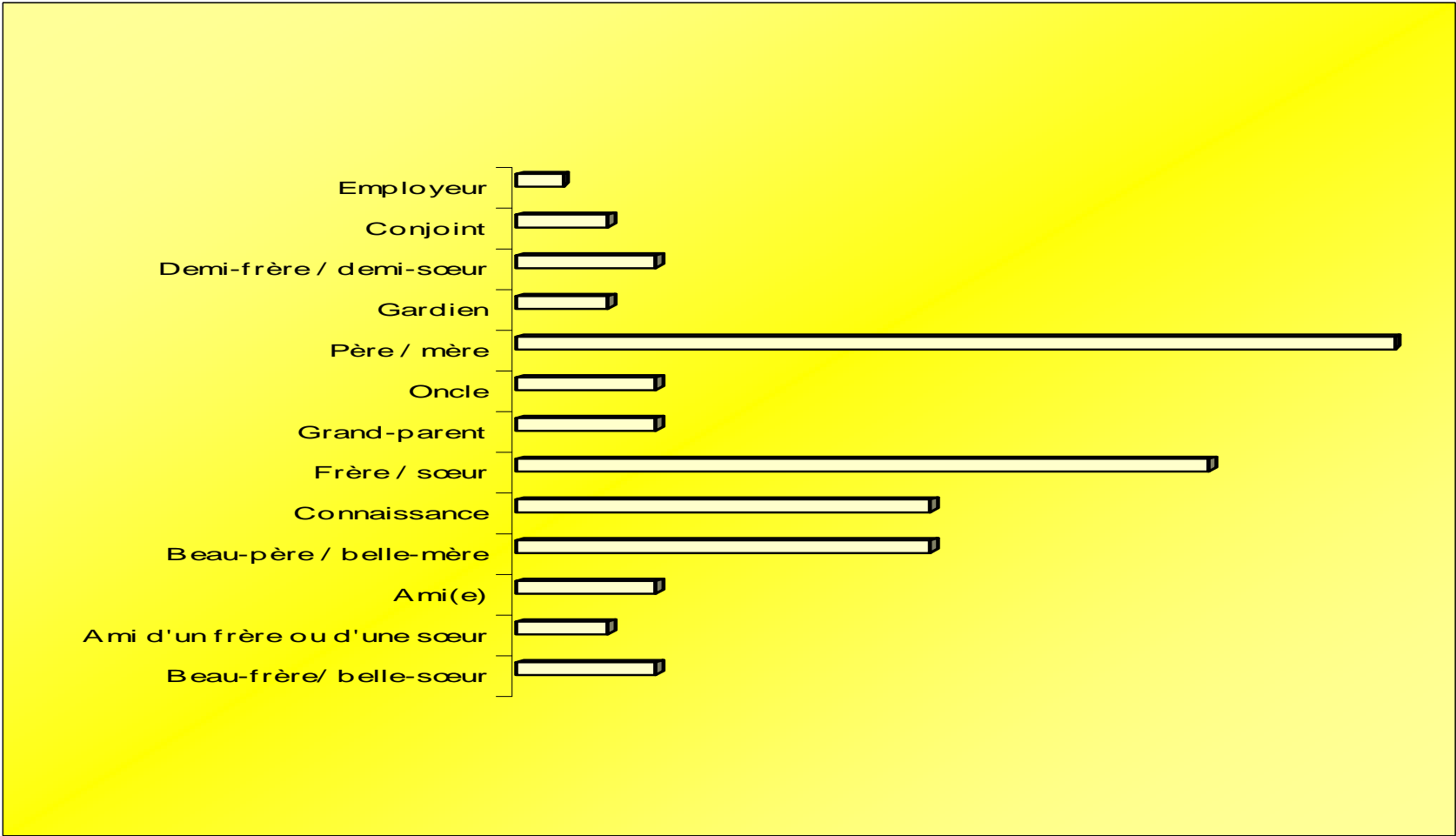
Voyeuriste

Personne qui trouve satisfaction sexuelle à regarder, sans être vue et sans avoir le consentement des personnes qu'il observe.

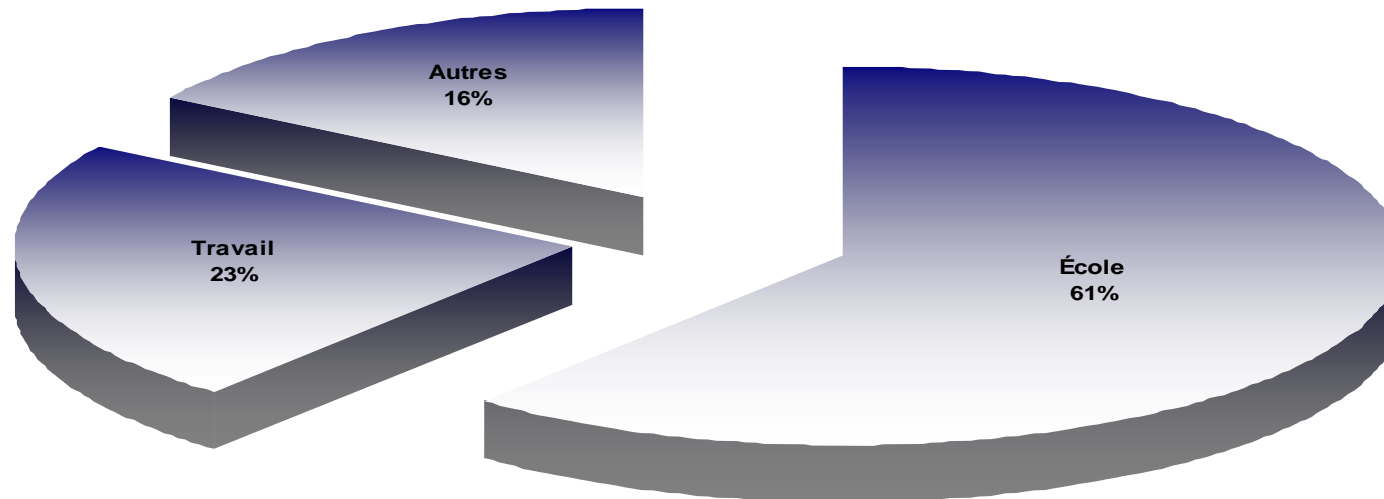
Type d'agression sexuelle vécue



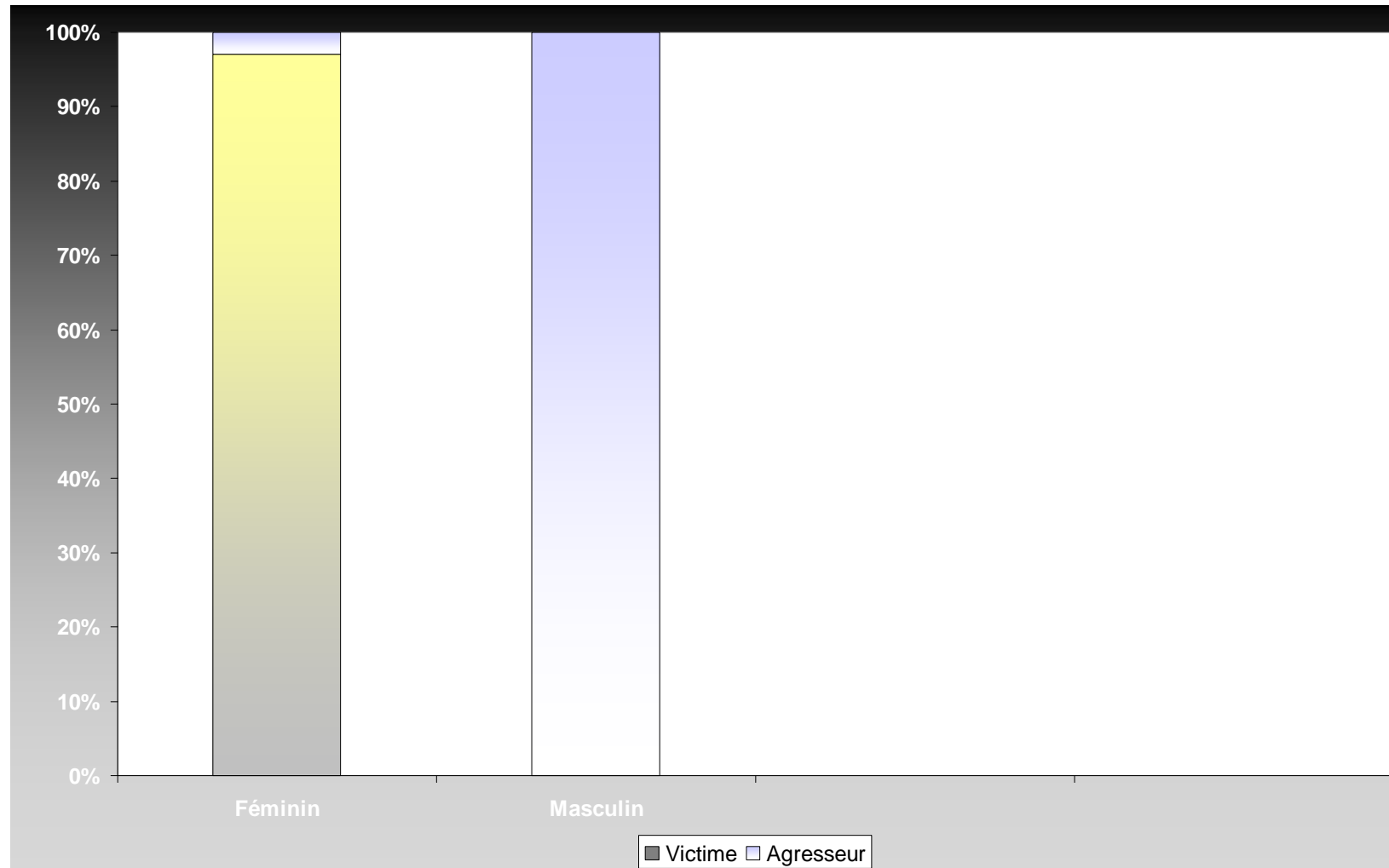
Liens avec l'agresseur



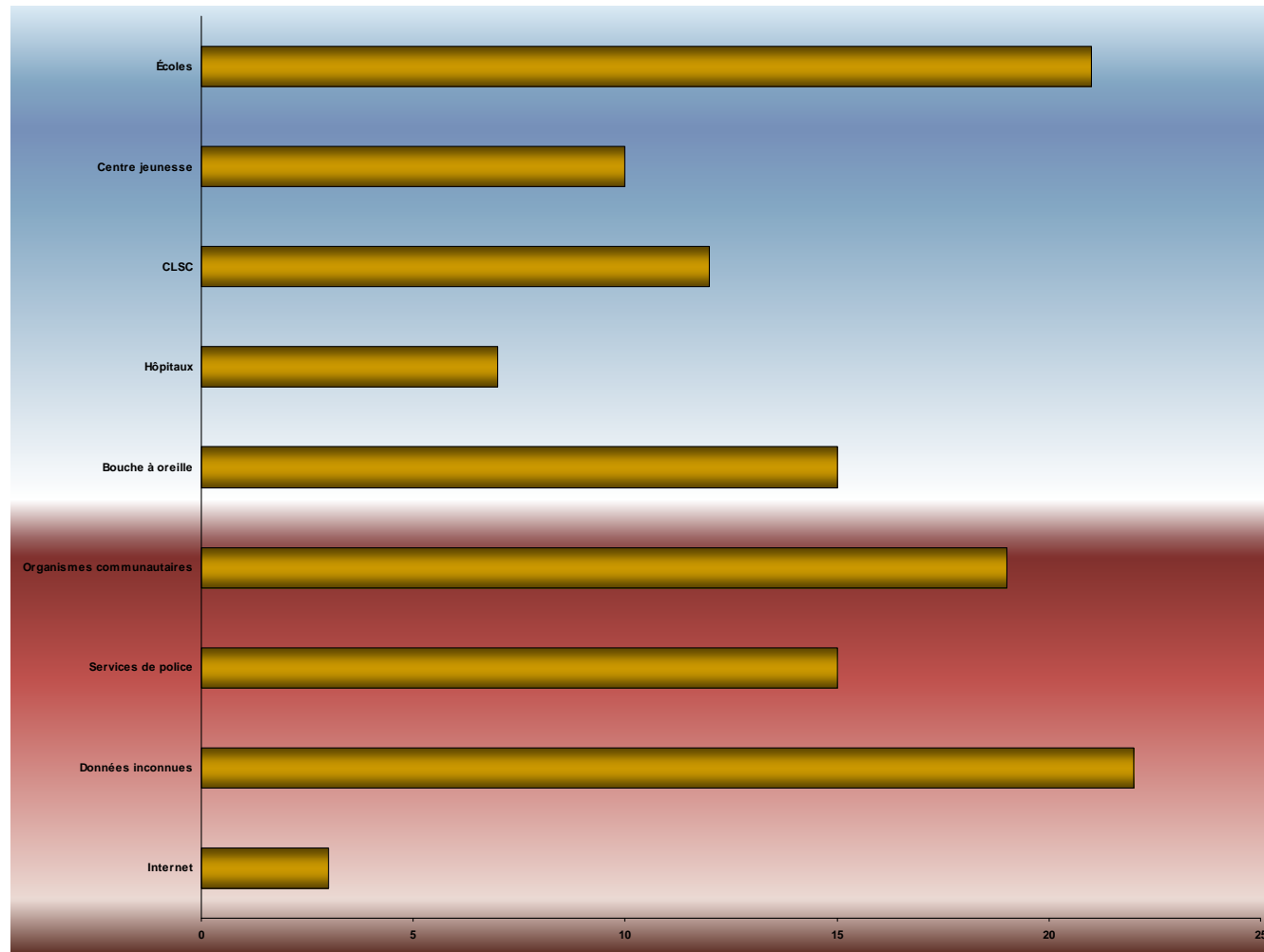
Occupation de la clientèle



Sexe des victimes et des agresseurs



Références



Concertation, promotion, publicité et gestion

Publicité et promotion

- ✓ Distribution d'un feuillet descriptif (problématique et organisme);
- ✓ Rencontres d'informations auprès de parents et d'intervenant(e)s; Distribution de dépliants dans les écoles secondaires de la région, dans les milieux de vie des adolescent(e)s et dans des lieux stratégiques (police, hôpital, clinique, etc.);
- ✓ Rencontres avec le milieu scolaire pour la réalisation du projet « Ados-Action »;
- ✓ Kiosque d'information à l'école Marcellin Champagnat;
- ✓ Distribution des guides aux parents;
- ✓ Distribution des guides pour les victimes d'agressions sexuelles;
- ✓ Présentation au CÉGEP de Saint-Jean-sur-Richelieu.

Concertation

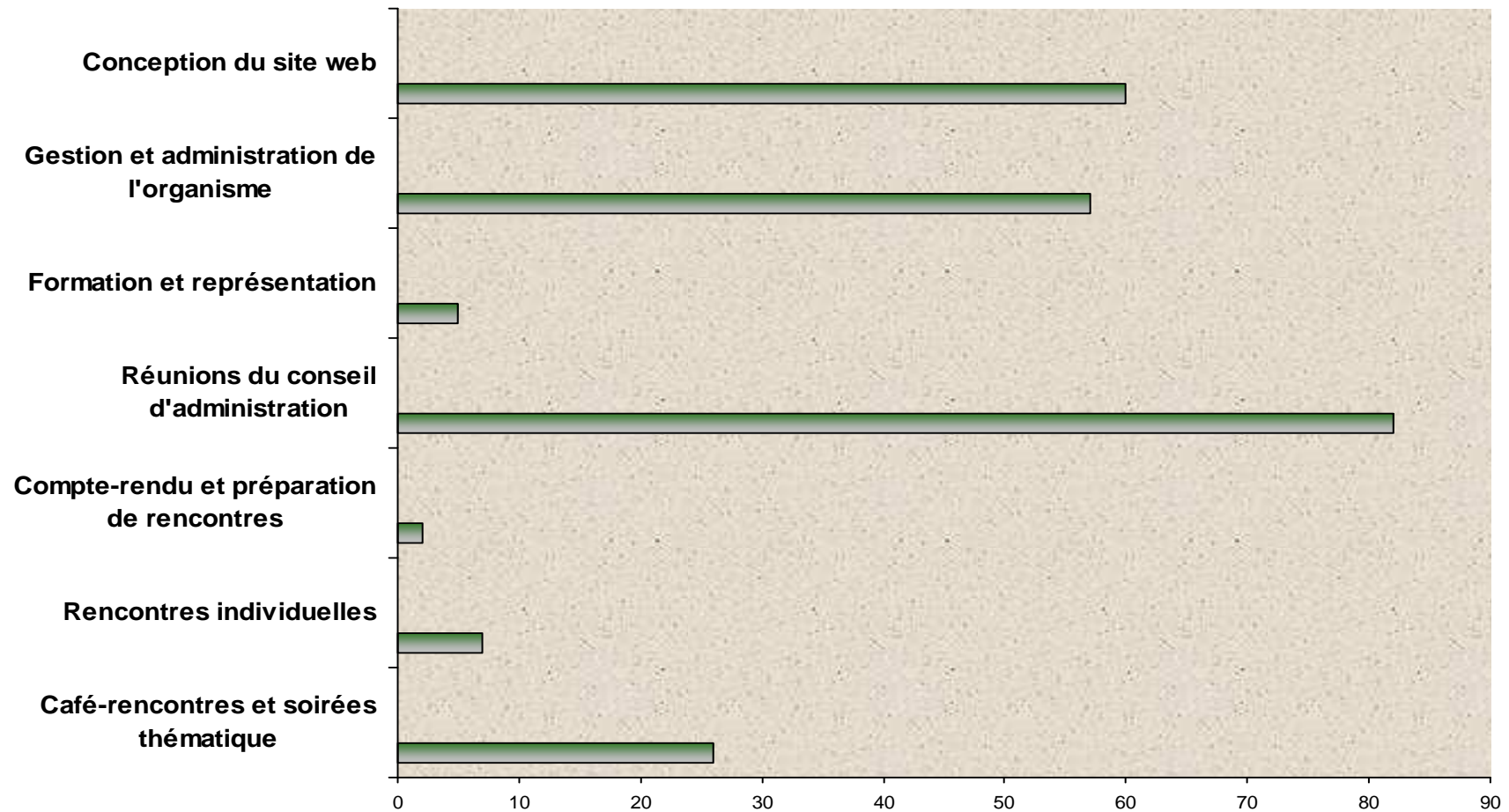
- ✓ Participation à la « Table À toute Jeunesse »;
- ✓ Participation à la concertation des trois organismes en agression sexuelle non-membres du RQCALACS;
- ✓ Participation au comité en agressions sexuelles;
- ✓ Participation au comité « communication » de la Table à toute jeunesse;
- ✓ Coordination du projet-clinique sous la cible « Accessibilité à des services spécialisés pour les adultes victimes d'agressions sexuelles.

Gestion

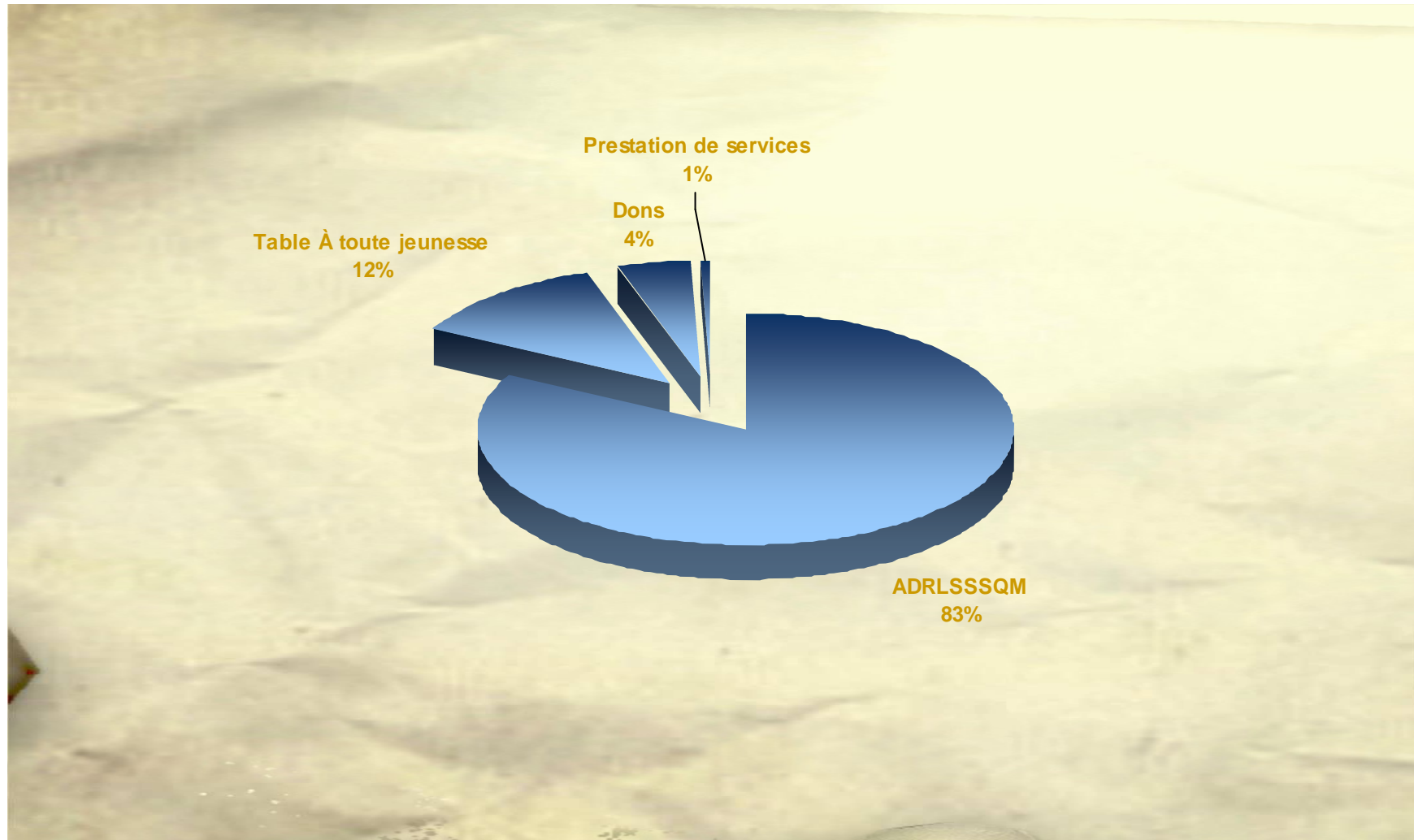
- ✓ Huit rencontres du Conseil d'administration;
- ✓ La supervision du personnel bénévole et salarié;
- ✓ La supervision d'une stagiaire en sexologie;
- ✓ Formations;
- ✓ Plus de cent demandes de dons;
- ✓ Recherche de financement;
- ✓ Développement d'outils de travail et d'intervention;
- ✓ Supervision et évaluation;
- ✓ Déménagement de l'organisme.

Bénévolat

Au cours de l'année 2009-2010, plus de deux cents heures ont été effectués à L'Expression Libre



Financement



Bref aperçu des réalisations 2009-2010

Au début de l'année 2009-2010, l'organisme s'avait priorisé quatre volets :



Volet 1 : La démystification et promotion

Ce projet auquel l'organisme croit beaucoup a vu le jour à titre d'essai à l'école secondaire Marguerite-Bourgeoys de Saint-Jean-sur-Richelieu. Cette année, le projet a pu être financé par la Table À toute Jeunesse du Haut-Richelieu et être offert dans cinq milieux: École secondaire Marguerite-Bourgeoys, Polyvalente Marcel Landry et les maisons des jeunes Le Dôme, l'Adothèque et Carrefour Jeunesse.

Volet 2 : Les adolescent(e)s

Le café-rencontres a été actualisé pour répondre aux besoins des adolescents. Les principaux changements se situent au niveau de la fréquence et les rencontres sont davantage thématiques;

Le site Web a complètement été revisité. Sa nouvelle formule, plus dynamique, devrait avoir un impact positif dans l'utilisation du site.

Volet 3 : Les adultes

Les services du groupe sont offerts maintenant à l'organisme pour les femmes victimes d'agressions sexuelles

En plus, l'organisme Condition féminine Canada a accordé un financement pour une durée de trois ans dans le cadre du projet « Réseau de soutien et d'entraide pour les femmes victimes d'agressions sexuelles, ce qui permettra d'offrir un groupe d'entraide et de développer un comité d'action.

Les services individuels pourraient être offerts dès l'obtention de fonds additionnels.

Volet 4 : La concertation

L'organisme s'est énormément impliqué dans la concertation locale et sous-régionale. En plus de siéger sur différentes tables, l'organisme a participé à plusieurs comités de travail.

Plan d'action 2010-2011

Volet 2 : Les adolescent(e)s :

Objectifs	Moyens	Commentaires
Maintenir les services actuels auprès de la clientèle adolescente	La disponibilité de plage horaire exclusivement « ado » en urgence; Maintien de liens avec les organismes jeunesse; Présence dans les milieux de vie.	Au cours des années, l'organisme a reçu énormément d'adolescents en suivi de groupe, écoute téléphonique et en individuel. On croit qu'il est important de maintenir un nombre de jeunes significatifs dans notre clientèle.
Développer les services « Web »	Développement d'un « blogue »; Section exclusive aux adolescents; Maximiser les sections interactives	

Plan d'action 2010-2011

Volet 1 : La démystification et promotion

Objectifs	Moyens	Commentaires
Offrir le projet « Ados-Actions » dans davantage de milieux ; Informers les organismes du milieu du développement de services de l'organisme	Présentation des résultats de l'année en cours; Création d'une pochette d'informations; Recherche de financement	Plusieurs affiches, vidéos et réalisations des différents milieux seront disponibles sur notre site web à la mi-juillet: expressionlibre.ca
Informers la population sur la problématique des agressions sexuelles	Kiosques; Formation; Conférences.	
Informers la population du développement de services de l'organisme	Conférence de presse; Distribution de dépliants; Articles dans les journaux locaux; Mise à jour sur différents sites et bottins	La clientèle de l'organisme est souvent confrontée à plusieurs problématiques. Le développement de soirées d'information permettrait de rejoindre davantage de personnes et de développer des liens entre organismes
Offrir des soirées-conférences dans différents milieux (adultes et adolescents)	Présentation aux différents partenaires; Échanges de services	
Se mobiliser et mobiliser la population face à la problématique de l'agression sexuelle	Comité d'action impliquant des bénévoles, des survivantes, etc.	

Plan d'action 2010-2011

Volet 3 : Les adultes

Objectifs	Moyens	Commentaires
Offrir le service de groupe de soutien à davantage de femmes	Promouvoir le service; Préconiser la participation de groupe	L'offre de service pour les adultes est définie et les outils sont majoritairement en place. Certaines formations seraient à être complétées. Mais le défi majeur reste le financement pour s'assurer d'avoir les effectifs nécessaires pour répondre aux demandes.
Offrir un groupe d'entraide	Promouvoir le service; Offrir le service sur le territoire Rouville; Participation active des survivantes.	
Offrir des rencontres individuelles	Promouvoir le service; Ententes avec différents partenaires	

Plan d'action 2010-2011

Volet 4 : La concertation

Objectifs	Moyens	Commentaires
Maintenir le projet-clinique	Création d'un outil de référence; Offre de formation	Travail en partenariat
Participer au comité en agression sexuelle du Haut-Richelieu / Rouville	Présence et implication dans les rencontres et les comités; Organisation d'activités de concertation et d'échange d'informations	
Maintenir les liens de concertation jeunesse	Table À toute jeunesse; Intervenants scolaires; Ados-Action.	
Développer davantage les liens de l'organisme avec les organismes secteurs « adultes »	Répertorier les ressources; Implication dans les mécanismes de concertation des services adultes; Prise de contact et distribution d'informations sur le développement de l'organisme; Invitation aux activités de l'organisme	

Membres du Conseil d'administration et du personnel

Conseil d'administration

PRÉSIDENTE	ANNIE LEBEAU
VICE-PRÉSIDENTE	NANCY LEFEBVRE
TRÉSORIÈRE	JOHANNE WHITTON
SECRÉTAIRE	CHARLES GÉLINEAU
ADMINISTRATRICE	CÉCILE RHÉAUME
ADMINISTRATRICE	JULIE SURPRENANT
ADMINISTRATRICE	AMÉLIE C. CÔTÉ

Personnel

DIRECTRICE	ISABELLE PELLETIER
INTERVENANTE	MÉLANIE MERCIER DUQUETTE
INTERVENANTE	PATRICIA GLADU
SECRÉTAIRE	KARINE CLOUTIER
STAGIAIRE	CHARLES GÉLINEAU
CONSULTANTE	LINE ROY