

# Rapport annuel d'activités 2010-2011

*L'Expression  
Libre* 

Juin 2011

# Table des matières

Mot de la présidente	3	Type d'agression sexuelle vécue (tableau)	16
Mot de la directrice	4	Liens avec l'agresseur	17
Historique	5	Occupation de la clientèle	18
Mandat et développement	6	Sexe des victimes et des agresseurs	19
		Référence	20
<b>Services</b>			
Services « ados »	7	Concertation, publicité, promotion et gestion	21
Services « adultes »	8	Bénévolat	22
Services « population »	9	Financement	23
Graphique-synthèse	10		
Tableau-synthèse	11	Plan d'action	25
		Membres du conseil d'administration	29
		Membres du personnel	29
<b>Clientèle</b>			
Portrait-type	12		
Objectifs ciblés par la clientèle	12		
Principales conséquences observées	13		
Statistiques	13		
Âge lors de la première agression sexuelle	14		
Type d'agression sexuelle vécue (déf.)	15		

# Mot de la présidente

Bienvenue à cette nouvelle assemblée générale annuelle du CIVAS Expression Libre. Cette année encore, il nous fait plaisir de vous présenter le bilan de nos activités pour l'année 2010-2011.

Cette année aura été marquée par des services accrus auprès de la clientèle femmes adultes. En effet, l'Expression libre est venu répondre à un urgent besoin manifesté par les victimes ainsi que par le milieu. Les groupes de soutien et d'entraide auront été très populaires et appréciés par les femmes. Briser l'isolement, constater que l'on n'est pas seule à vivre des conséquences de l'agression sexuelle, pouvoir partager les difficultés de la vie après l'agression, voilà certains des bienfaits que les femmes ont pu venir chercher auprès des autres femmes et de nos intervenants.

Cette année a également été une belle année pour le projet Ado-action qui a continué à réunir beaucoup de jeunes autour de la cause de l'agression sexuelle. Les adolescentes et adolescents nous impressionnent à chaque année par leur engagement, leur initiative, leur créativité. Bravo à chacun des participants qui contribue à démystifier l'agression sexuelle d'une façon toujours différente et renouvelée!

Il est de plus en plus évident que l'Expression libre devient un organisme de référence dans la région en agression sexuelle. Une reconnaissance bien méritée quand on pense à l'implication et au dévouement de ses travailleuses et travailleurs. Une main d'applaudissement à Isabelle Pelletier, Mélanie Duquette-Mercier, Patricia Gladu qui forme le noyau de cette belle équipe. Un merci chaleureux également aux travailleurs qui gravitent autour de l'organisme et qui apportent leur expérience et leur savoir au travail déjà accompli par l'équipe. Merci à Line Roy, Sylvie Salvas et Charles Gélinau!

Je tiens également à dire merci aux bénévoles de l'Expression libre. Il s'agit d'une grande richesse pour l'organisme. Merci pour votre temps et votre engagement! Il est apprécié d'année en année.

Croire que l'on peut faire une différence en dénonçant l'agression sexuelle. Penser que chaque petite intervention fait une différence dans la vie de celles et ceux qui font appel à nos services. Vouloir changer notre société. Voilà les raisons d'être de l'Expression libre et nos motivations à poursuivre le travail entrepris.

Bonne lecture!

Annie Lebeau  
Présidente du conseil d'administration

# Mot de la directrice

Encore une année très remplie au CIVAS L'expression Libre du Haut-Richelieu. L'intégration des nouveaux services « adulte » est bien amorcée, tout en respectant notre souhait de maintenir des services « ados » variés et accessibles.

Cependant, un développement se passe rarement sans heurts. En effet, nous sommes obligés de constater que ses nouveaux services engendrent des coûts importants dans notre budget. Que se soit en personnel ou la relocalisation de l'organisme, les sommes impliquées pour offrir des services adéquats, nécessitent une réflexion.

L'organisme s'est vu octroyer une subvention pour trois ans de Condition féminine Canada, ce qui permet la réalisation des services de groupe. Cette subvention, fort appréciée, occasionne une hausse de demande dans tous nos services que l'organisme doit assumer à même son maigre budget. La concertation avec le milieu a aussi des impacts dans le nombre de références. De plus en plus reconnu, l'organisme comble un manque de services flagrants dans la région, ce qui incite nos partenaires à référer plusieurs clientes.

Malheureusement, cette expansion de services ne pourra pas se maintenir sans une augmentation des revenus. Cette année, l'organisme a fait des efforts colossaux pour diversifier ses sources de revenus. Cependant, il reste un manque à gagner pour assurer la continuité. Au cours des derniers mois, plusieurs efforts des gouvernements ont été réalisés pour s'attaquer à la problématique de l'agression sexuelle. Une ligne de référence et des publicités chocs ont été diffusés. Ces mesures, quoi qu'importantes, ont des répercussions dans le travail des organismes en agression sexuelle. Mais aucun nouvel argent n'est envoyé pour aider ces organismes.

On ne peut pas être contre la prévention, c'est un axe primordial pour un changement social face à la problématique. Néanmoins, les différents acteurs qui travaillent directement avec la clientèle devraient être en mesure de bien assumer leur rôle et de récupérer les conséquences de telles diffusions auprès des victimes. On s'entend tous sur la nécessité de dévoiler les agressions sexuelles pour combattre ce fléau. Mais une victime sans soutien est-elle en mesure d'assumer toutes les étapes du processus judiciaire? On doit se questionner sur le fait que plusieurs victimes d'agressions sexuelles ne vont pas au bout de ce processus. Le temps requis pour mener à terme ces plaintes, le nombre de fois que la victime doit raconter son histoire, les préjugés auxquelles elle doit faire face tout au long de ce processus sont des obstacles importants. Moindrement fragile, la victime abandonne si elle n'est pas soutenue ou si elle n'a pas amorcé un cheminement lui permettant de croire qu'elle n'est pas responsable de la situation. Je suis profondément convaincue que la prévention, la diminution des agressions sexuelles au Québec et des préjugés passent aussi par l'aide directe qu'on peut apporter aux victimes de ces crimes. Va-t-on en donner les moyens aux organismes?

Je tiens à remercier toutes les personnes qui ont travaillé énormément pour réaliser nos objectifs. Merci aux intervenantes, pour leurs disponibilités et pour croire à l'importance de notre travail. Merci au Conseil d'administration pour votre soutien et votre dynamisme. Merci aussi à tous nos partenaires de concertation, que se soit dans le projet clinique, à la Table A toute jeunesse ou dans les comités, vous participez aussi au développement de l'Expression Libre par votre soutien et votre reconnaissance.

Isabelle Pelletier  
Directrice

# Historique

## Juin 1993

Après avoir vérifié si le besoin était bien réel auprès des organismes du milieu, la demande de charte fût envoyée par le Conseil d'administration provisoire : Isabelle Pelletier, Hélène Simard et Jacques Doiron.

## Décembre 1993

L'incorporation de l'organisme est acceptée.

## Janvier 1994

Suite à la demande d'une infirmière scolaire, un groupe-pilote est formé dans un local prêté par le Centre de formation à l'autogestion.

## Octobre 1994

Une conférence de presse où sont réunis plusieurs organismes communautaires, gouvernementaux, représentants politiques et médias soulignent officiellement le début des activités du GEELHR.

## Janvier 1995

La première formation de personnes bénévoles est dispensée par le GEELHR.

## Avril 1996

Une subvention du SACA permet à l'organisme de stabiliser ses services.

## Février 1997

Le GEELHR est l'objet d'un reportage à l'émission « Enjeux ».

## Mai 1998

Le GEELHR crée un guide pour les parents d'adolescent(e)s victimes d'agressions sexuelles

## Septembre 1999

Un nouveau service au GEELHR : les rencontres avec les proches.

## Novembre 2000

Le GEELHR aménage dans des locaux du Vieux Saint-Jean.

## Mars 2001

Un projet « Fond de lutte contre la pauvreté » permet au GEELHR d'organiser des cafés-rencontres pour la clientèle.

## Janvier 2002

Suite à la demande des adolescent(e)s, le GEELHR offre des cours d'autodéfense.

## Avril 2002

Obtention d'une subvention récurrente de la RRSSM.

## Décembre 2004

10e anniversaire de l'organisme.

## Mars 2008

Conception et mise en ligne d'un site Web.

## Janvier 2009

Début du projet "Ados-Action".

## Décembre 2009

L'organisme change de nom, modifier ses objectifs et sa clientèle.

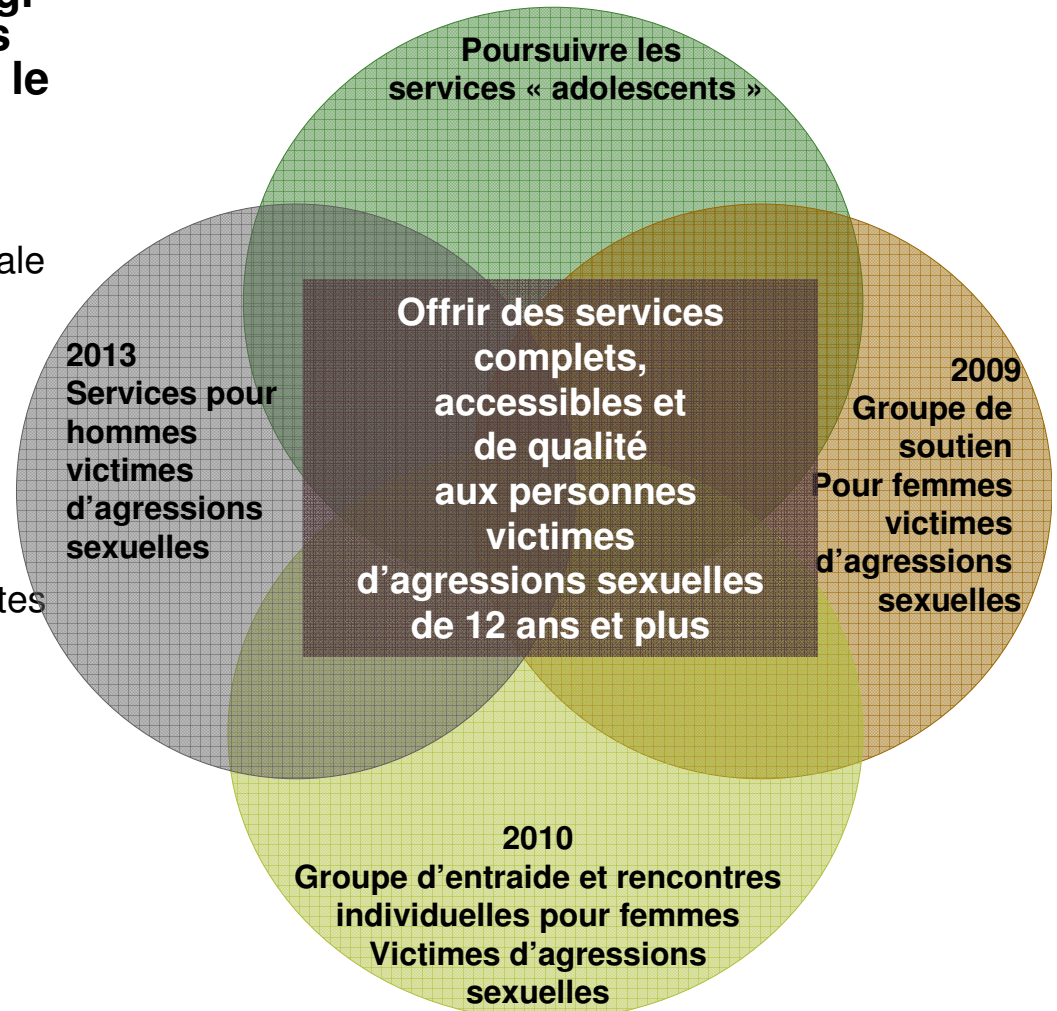
## Février 2010

L'organisme aménage dans de nouveaux locaux.

# Mandat et développement

**Le mandat de l'organisme s'est élargi afin d'offrir des services aux adultes victimes d'agressions sexuelles sur le territoire du Haut-Richelieu:**

- Regrouper les adolescent(e)s victimes d'agressions sexuelles et favoriser l'action sociale entre eux;
- Regrouper les adultes victimes d'agressions sexuelles et favoriser l'action sociale entre eux;
- Offrir un support aux adolescent(e)s et les adultes victimes d'agressions sexuelles;
- Sensibiliser et informer la population et les organismes du milieu à la problématique de l'agression sexuelle.



# Services « ados »

## Portrait-type

Plusieurs jeunes qui ont recours à l'organisme utilisent trois voire quatre services. En moyenne un jeune qui prend contact avec l'Expression Libre reçoit près de 15 heures de services.

### Groupe de soutien

Cette année, un groupe a débuté ce qui a permis à quatre (4) jeunes de bénéficier de ce service. Quatre (4) rencontres ont été effectuées (12 heures d'intervention)

### Rencontres individuelles

En 2010-2011, soixante-seize (76) adolescents et adolescentes ont bénéficié de ces rencontres, pour un total de huit cent un (801) rencontres (1114 heures d'intervention).

### Café-rencontres et soirées thématiques

Au cours de l'année 2010-2011, les café-rencontres et les soirées thématiques sont devenus mensuels. Sept adolescent(e)s ont participé à ces rencontres, pour onze (11) rencontres (52 heures d'intervention)

### Accompagnement

Quatre-trois (43) adolescent(e)s et proches ont bénéficié de ce service, pour un total de soixante-treize (73) accompagnements (292 heures d'intervention).

### Transport

Cette année dix (10) adolescent(e)s ont bénéficié de ce service (21 transports)

# Services « adulte »

## Nouveauté

Depuis janvier 2009, l'organisme offre certains services aux femmes victimes d'agressions sexuelles. Bien qu'encore partiels, ces services ont permis à quelques femmes d'obtenir un soutien.

## Groupe de soutien

Neuf (9) femmes ont participé aux rencontres de groupe de soutien. Vingt-deux (22) rencontres ont déjà été effectuées (92 heures d'intervention)

## Groupe d'entraide

Vingt-unes (21) femmes ont participé aux rencontres de groupe d'entraide. Vingt-et-unes (21) rencontres ont déjà été effectuées (113 heures d'intervention)

## Rencontres individuelles

Pour l'année 2010-2011, ces rencontres étaient axées sur la préparation aux services de groupe.

Quatre-vingt-quatre femmes (44) ont bénéficié de ces services pour deux cent trente-deux (232) rencontres (259 heures d'intervention).

# Services « population »

## Rencontres avec les proches

Pour l'année 2010-2011, cinquante-trois (53) personnes ont bénéficié de ce service, pour cent cinquante-neuf (159) rencontres, soit deux cent trente-neuf (239) heures d'intervention.

## Écoute téléphonique

Au cours de l'année 2010-2011, deux cent quatre (204) personnes ont reçu ce service pour un total de quatre cent trente-neuf (439) appels (330 heures d'intervention).

## Service internet

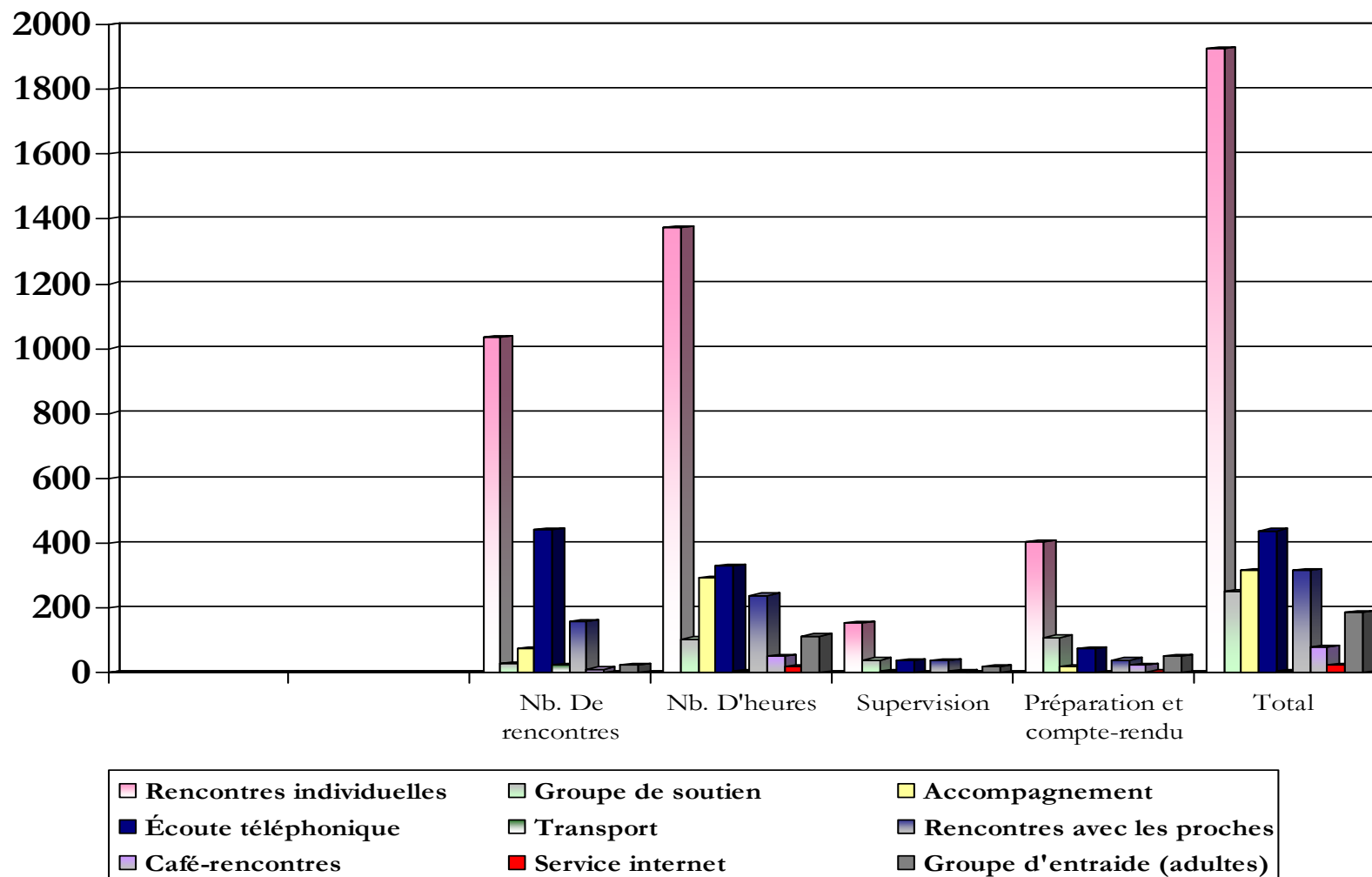
Pour l'année 2010-2011, le site a reçu mille vingt-sept (1027) visites qui, en moyenne, navigue sur trois (3) pages. Le site a aussi permis à quatre (4) personnes de prendre contact avec l'organisme par le biais du courriel.

## Démystification et Ados-Action

Des rencontres ont permis de démystifier l'agression sexuelle auprès de cinq cent onze (511) adolescent(e)s de niveau secondaire.

Dans le cadre du projet « Ado-Action », trente (30) jeunes ont reçu la formation en agression sexuelle et/ou se sont impliqués dans un comité d'action.

# Graphique-synthèse



# Tableau-synthèse

	Nb. De rencontres	Nb. D'heures	Supervision	Préparation et compte-rendu	Total
Rencontres individuelles	1033	1373	151	402	<b>1926</b>
Groupe de soutien	26	104	39	109	<b>252</b>
Accompagnement	73	292	4	19	<b>315</b>
Écoute téléphonique	439	330	35	73	<b>438</b>
Transport	21	3			<b>3</b>
Rencontres avec les proches	159	239	37	39	<b>315</b>
Café-rencontres	11	52	4	23	<b>79</b>
Groupe d'entraide (adultes)	22	113	20	51	<b>184</b>
Projet Ados-Actions		913	37	95	<b>1045</b>
Service internet		20		2	<b>22</b>
	<b>1773</b>	<b>3439</b>	<b>327</b>	<b>813</b>	<b>4579</b>

# Clientèle

## Portrait-type

Afin de bien cerner la clientèle, l'organisme a défini un portrait-type

En moyenne un client qui reçoit les services de L'Expression Libre:

- A vécu 3 agressions sexuelles avant son arrivée à l'organisme;
- La première victimisation a lieu avant 6 ans;
- A vécu de la violence physique, psychologique et verbale;
- A eu des idéations suicidaires;
- Vit des difficultés familiales et scolaires;
- Vit deux problématiques connexes (tentatives de suicide, violence conjugale, toxicomanie, prostitution, problèmes alimentaires ou problèmes de santé mentale).

## Objectifs ciblés par la clientèle

Lors de la première rencontre, les clients doivent définir leurs objectifs de rencontres. La majorité veulent

- Briser l'isolement;
- Verbaliser sur l'agression sexuelle;
- Augmenter leur estime de soi;
- Comprendre la problématique;
- Diminuer les « flashes » des agressions;
- Augmenter leur sentiment de sécurité
- Diminuer leurs peurs des hommes;
- Reprendre leurs activités quotidiennes normalement;
- Gérer et comprendre leurs émotions;
- Augmenter leur confiance en soi et en autrui;
- Améliorer les relations familiales et sociales;
- Diminuer les « flashes » des agressions sexuelles

# Clientèle

## ■ Principales conséquences observées

- Estime de soi déficiente;
- Peur des inconnus et des hommes;
- Confiance en soi et en autrui ébranlée;
- Sentiment d'isolement;
- Difficultés relationnelles importantes;
- Difficultés majeures à s'affirmer;
- Manque de confiance dans leurs prises de décision;
- Connaissance de soi biaisée par le manque d'estime de soi;
- Gestion des émotions difficile;
- Agressivité et colère marquée;
- Difficultés de concentration
- Difficultés à établir leurs objectifs de vie;
- Difficultés à prendre des décisions et à avoir des limites.

## Statistiques

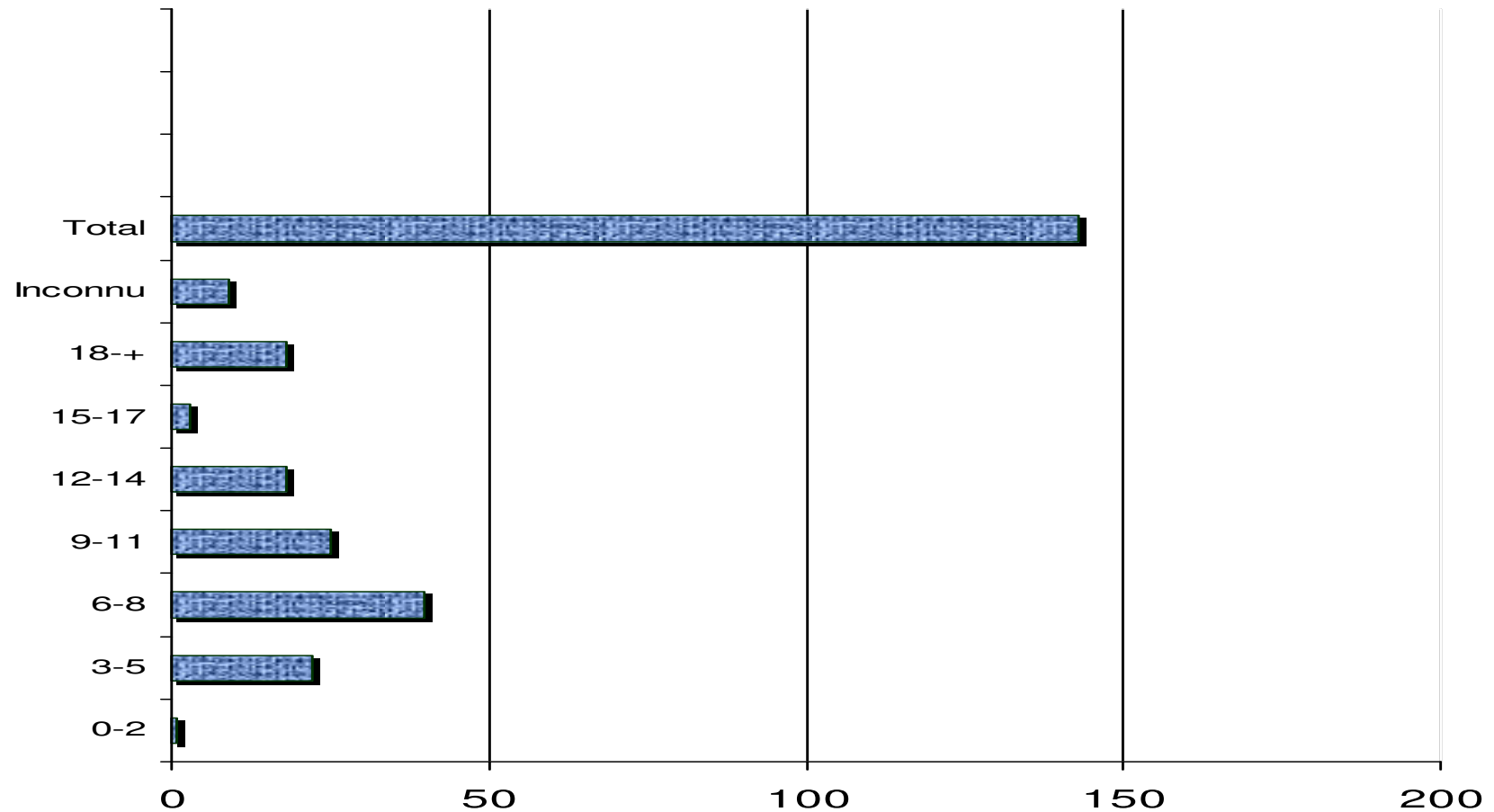
**Nombre total de dossiers- clientèle :**  
143

**Nombre de dossiers-proches :**  
59

### Sur ce nombre :

- 38% ont déjà fait une ou plusieurs tentatives de suicide;
- 52% ont eu et/ou ont des idéations suicidaires;
- 33% ont déjà eu des problèmes de consommation de drogues et/ou d'alcool;
- 20% des adolescents vivent à l'extérieur de la famille immédiate;
- 30% des adolescents ont des difficultés scolaires (classe spéciale ou décrochage);
- 63% ont déjà été victimes de violence psychologique et/ou physique;
- 41% ont déjà été victimes de violence conjugale;
- 54% ont vécu plusieurs agressions sexuelles;
- 32% ont porté plainte au criminel contre leur agresseur;
- 28% ont fait un séjour en psychiatrie;
- 11% ont fait de la prostitution;
- 15% ont ou ont eu des troubles alimentaires.

# Âge lors de la première agression sexuelle



# Type d'agression sexuelle vécue

## **Attouchement**

Action de toucher, directement ou indirectement, une personne à des fins d'ordre sexuelle, soit avec un objet ou avec son propre corps, sans que la personne soit consentante.

## **Exhibitionniste**

Personne qui exhibe son corps, dans un contexte inapproprié pour obtenir une réaction de peur, d'intérêt, de choc ou d'admiration de la part de sa victime.

## **Harcèlement sexuel**

Une personne en position d'autorité qui émet des gestes, des paroles ou des propositions de façon répétée à un individu et ces actes sont à caractère sexuel.

## **Inceste**

Des rapports sexuels entre deux personnes (ou plus) qui sont unies par des liens du sang, d'adoption ou d'union libre.

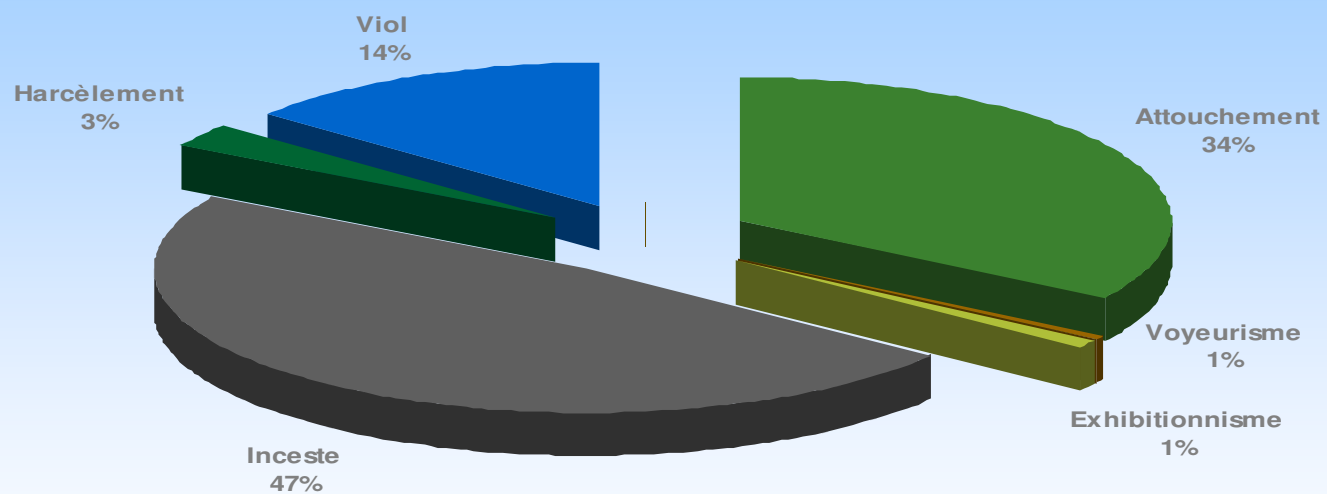
## **Viol**

Relation sexuelle complète, soit anale ou vaginale, sans le consentement d'une des deux personnes.

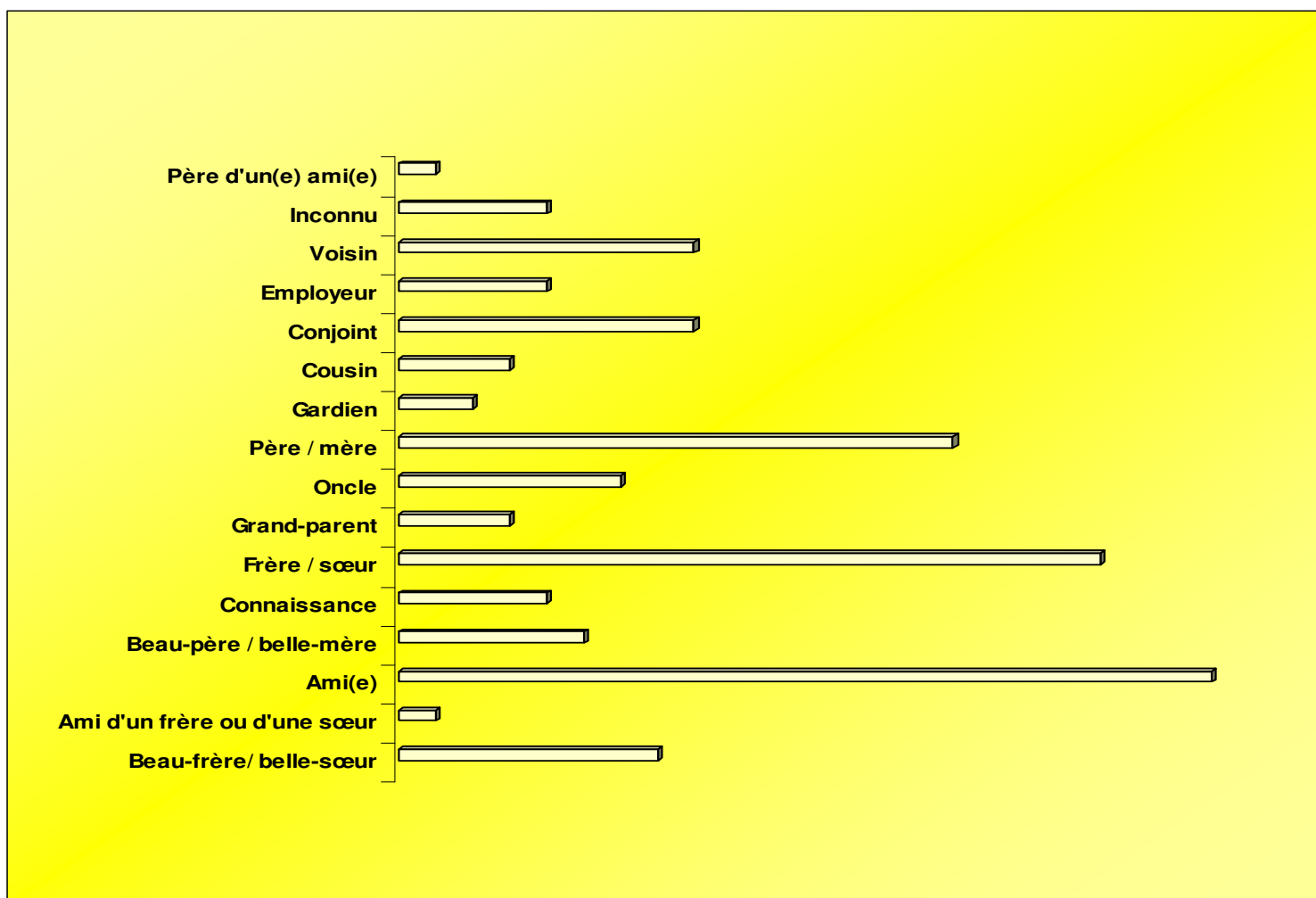
## **Voyeuriste**

Personne qui trouve satisfaction sexuelle à regarder, sans être vue et sans avoir le consentement des personnes qu'il observe.

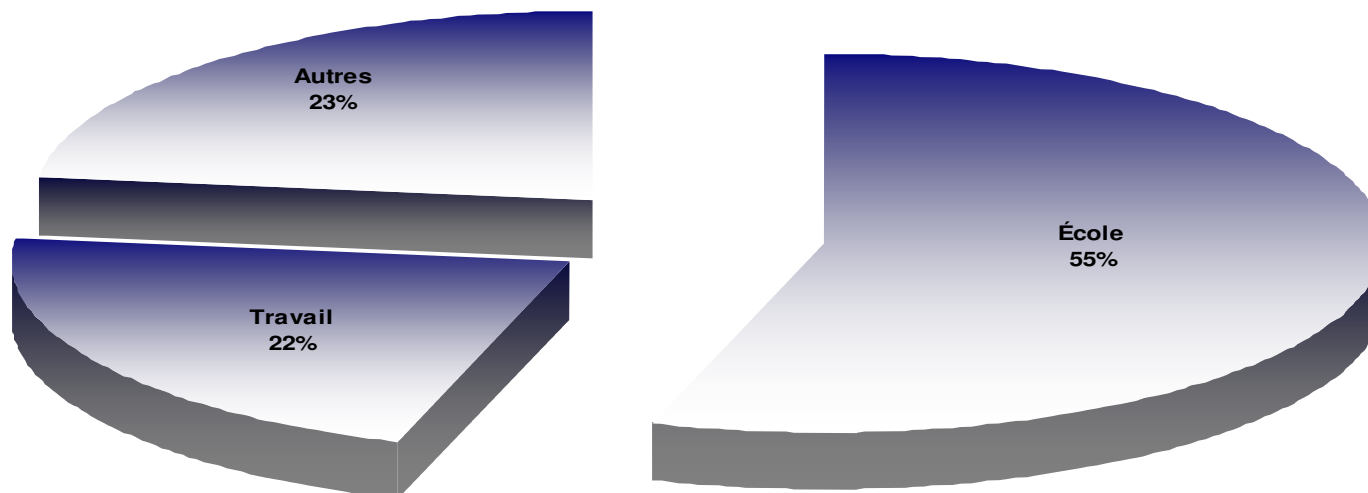
# Type d'agression sexuelle vécue



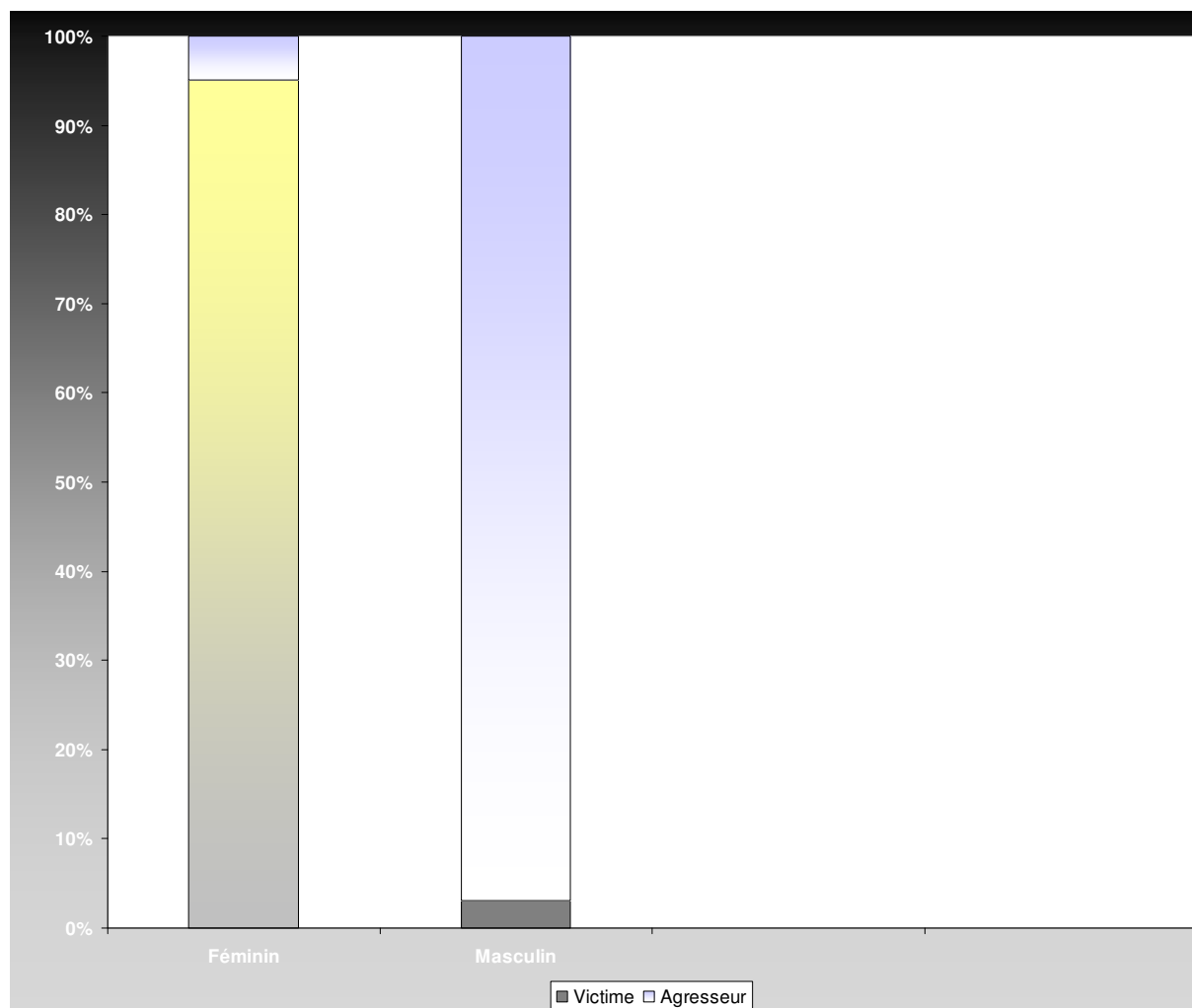
# Liens avec l'agresseur



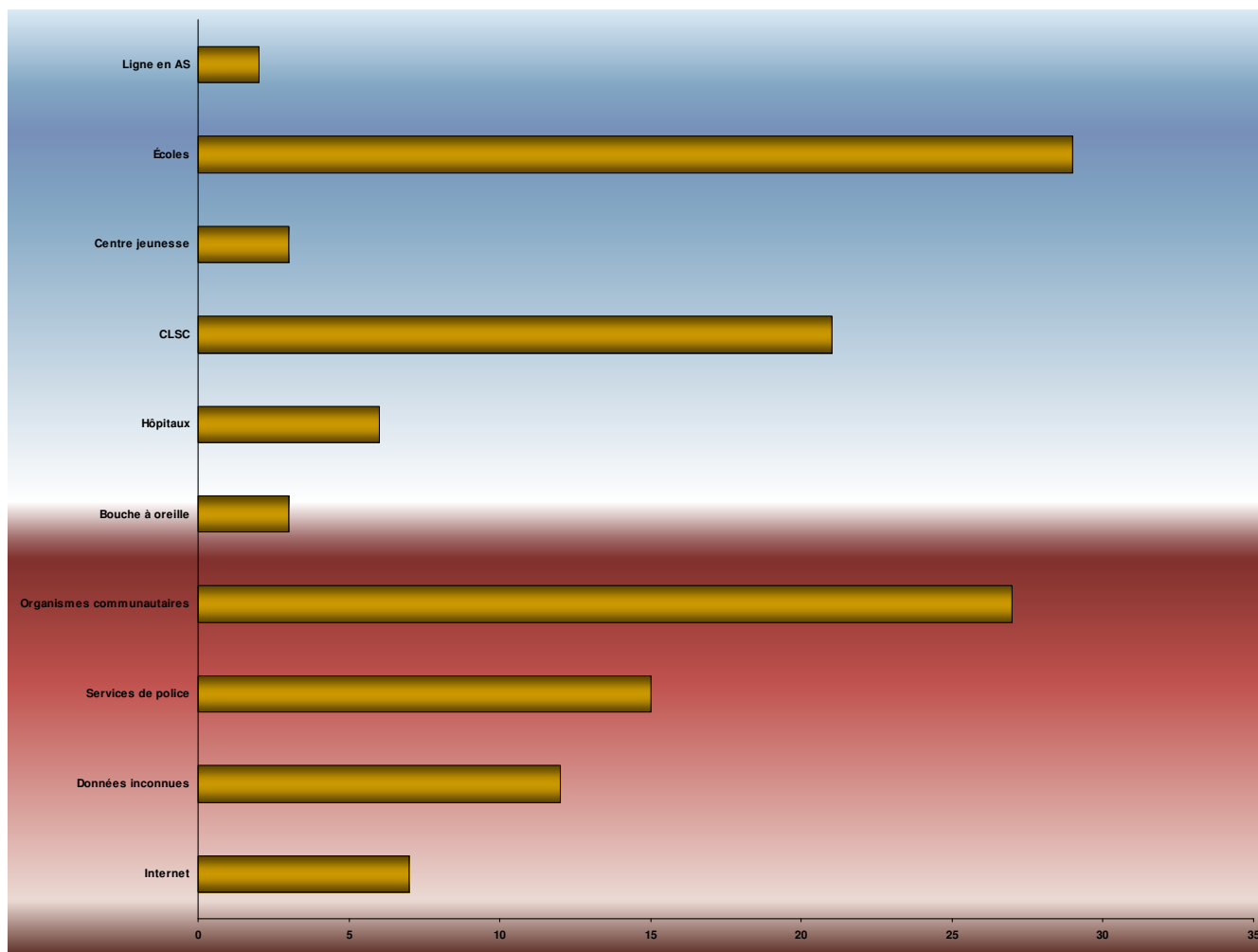
# Occupation de la clientèle



# Sexe des victimes et des agresseurs



# Références



# Concertation, promotion, publicité et gestion

## Publicité et promotion

- ✓ Distribution d'un feuillet descriptif (problématique et organisme);
- ✓ Rencontres d'informations auprès de parents et d'intervenant(e)s; Distribution de dépliants dans les écoles secondaires de la région, dans les milieux de vie des adolescent(e)s et dans des lieux stratégiques (police, hôpital, clinique, etc.);
- ✓ Rencontres avec le milieu scolaire pour la réalisation du projet « Ados-Action »;
- ✓ Kiosque d'information à l'école Marcellin Champagnat;
- ✓ Création d'un dépliant « volet femmes »
- ✓ Gestion du site Internet;
- ✓ Distribution des guides aux parents;
- ✓ Distribution des guides pour les victimes d'agressions sexuelles;

## Concertation

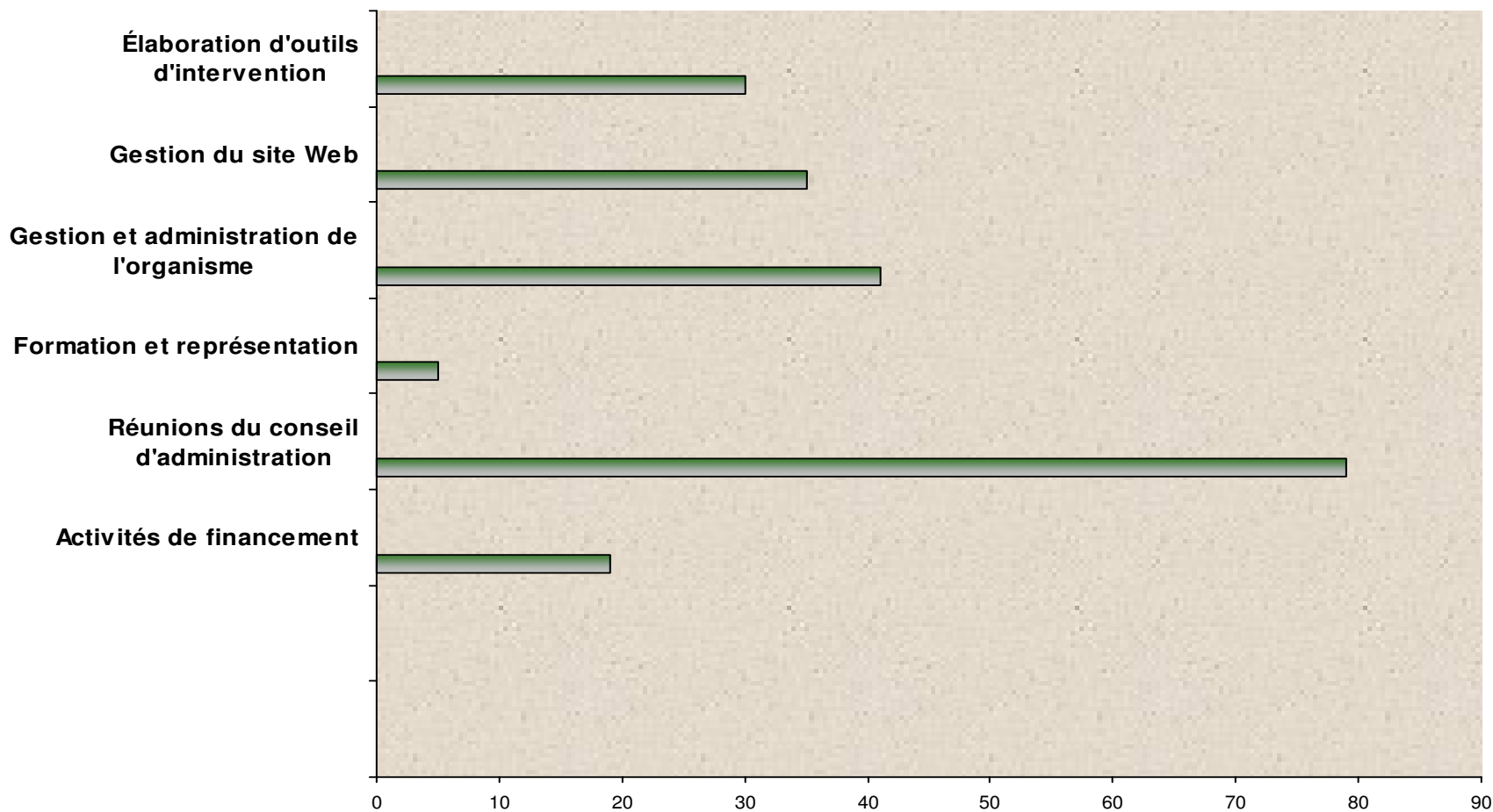
- ✓ Participation à la « Table À toute Jeunesse »;
- ✓ Participation à la concertation des trois organismes en agression sexuelle non-membres du RQCALACS;
- ✓ Participation au comité en agressions sexuelles;
- ✓ Participation au comité « communication » et au comité « logo » de la Table à toute jeunesse;
- ✓ Coordination du projet-clinique sous la cible « Accessibilité à des services spécialisés pour les adultes victimes d'agressions sexuelles.

## Gestion

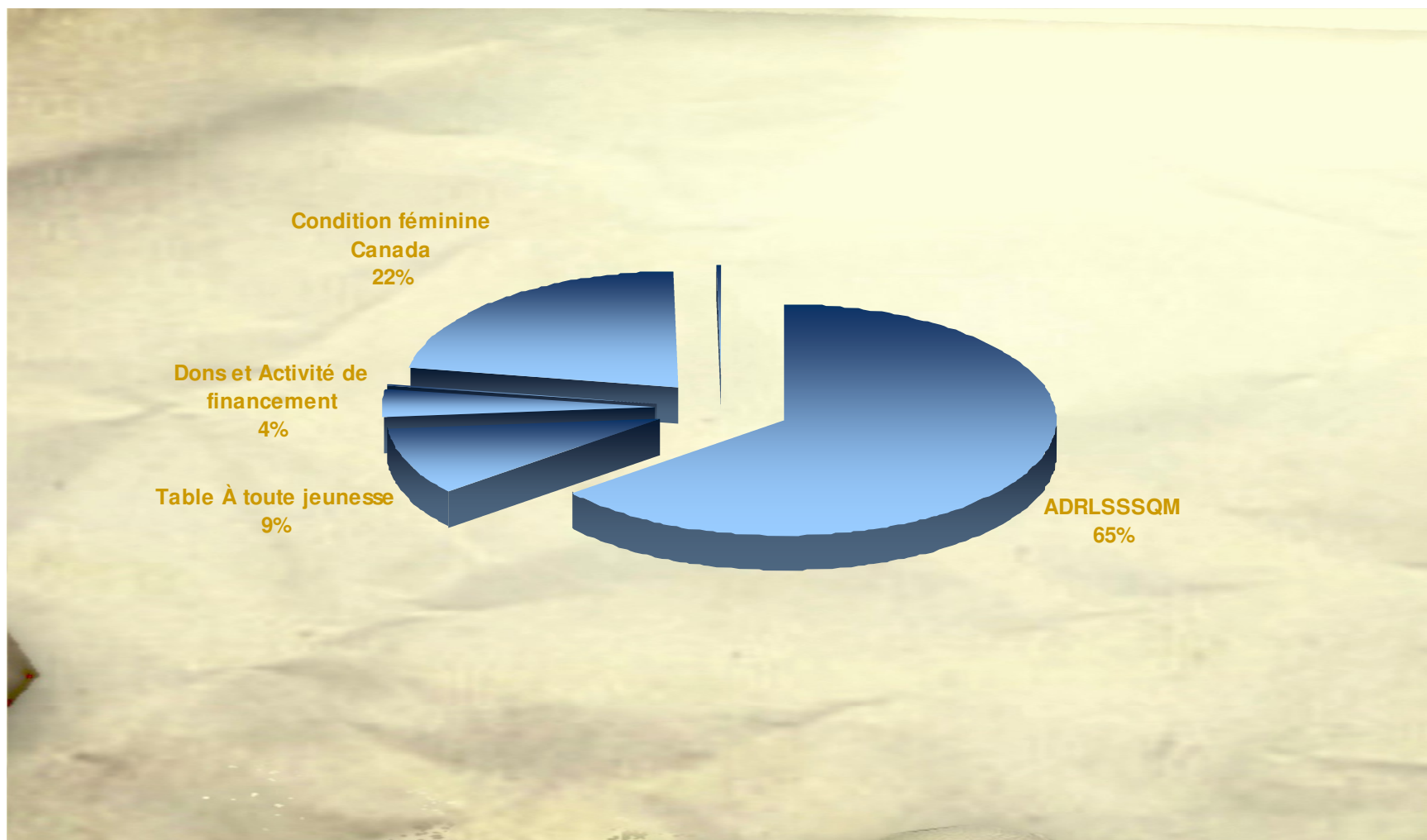
- ✓ Huit rencontres du Conseil d'administration;
- ✓ La supervision du personnel bénévole et salarié;
- ✓ La supervision d'une stagiaire en Techniques de Travail social;
- ✓ Formations;
- ✓ Plus de cent demandes de dons;
- ✓ Recherche de financement;
- ✓ Développement d'outils de travail et d'intervention;
- ✓ Supervision et évaluation;
- ✓ Gestion et supervision des différents projets de l'organisme;
- ✓ Organisation d'activités de financement.

# Bénévolat

Au cours de l'année 2010-2011, plus de deux cents heures ont été effectués à L'Expression Libre



# Financement



# Plan d'action 2011-2012

## Volet 1 : La démystification et promotion

Objectifs	Moyens	Commentaires
Offrir le projet « Ados-Actions » dans davantage de milieux ; Informers les organismes du milieu du développement de services de l'organisme	Présentation des résultats de l'année en cours; Création une pochette d'informations; Recherche de financement	Plusieurs milieux de vie et scolaires ont été approchés au cours de l'année. Les changements de personnel ont eu un impact majeur dans la réalisation du projet.
Informers la population sur la problématique des agressions sexuelles	Kiosques; Formation; Conférences.	
Informers la population du développement de services de l'organisme	Participation à l'organisation d'une soirée à la population Conférence de presse; Distribution de dépliants; Articles dans les journaux locaux; Mise à jour sur différents sites et bottins	La clientèle de l'organisme est souvent confrontée à plusieurs problématiques. Le développement de soirées d'information permettrait de rejoindre davantage de personnes et de développer des liens entre organismes.
Se mobiliser et mobiliser la population face à la problématique de l'agression sexuelle	Comité d'action impliquant des bénévoles, des survivantes, etc.	



# Plan d'action 2011-2012

## Volet Les adolescent(e)s :

Objectifs	Moyens	Commentaires
Maintenir les services actuels auprès de la clientèle adolescente	<p>La disponibilité de plage horaire exclusivement « ado » en urgence;</p> <p>Maintien de liens avec les organismes jeunesse;</p> <p>Présence dans les milieux de vie;</p> <p>Rencontres préliminaires dans les écoles.</p>	<p>Au cours des années, l'organisme a reçu énormément d'adolescents en suivi de groupe, écoute téléphonique et en individuel. On croit qu'il est important de maintenir un nombre de jeunes significatifs dans notre clientèle.</p>
Développer les services « Web » ;	<p>Développement d'un « blogue »;</p> <p>Section exclusive aux adolescents;</p> <p>Maximiser les sections interactives;</p> <p>Création et actualisation de la page « facebook »</p>	



# Plan d'action 2011-2012

## Volet 3 : Les adultes

Objectifs	Moyens	Commentaires
Offrir le service de groupe de soutien à davantage de femmes	Promouvoir le service; Préconiser la participation de groupe	L'offre de service pour les adultes est définie et les outils sont majoritairement en place.  Le défi majeur reste le financement pour s'assurer d'avoir les effectifs nécessaires pour répondre aux demandes.
Offrir un groupe d'entraide	Promouvoir le service; Offrir le service sur le territoire Rouville; Participation active des survivantes.	
Offrir des rencontres individuelles	Promouvoir le service; Ententes avec différents partenaires	



# Plan d'action 2011-2012

## Volet 4 : La concertation

Objectifs	Moyens	Commentaires
Maintenir le projet-clinique	Création d'un outil de référence; Offre de formation; Finaliser le protocole d'entente	Travail en partenariat
Participer au comité en agression sexuelle du Haut-Richelieu / Rouville	Présence et implication dans les rencontres et les comités; Organisation d'activités de concertation et d'échange d'informations	
Maintenir les liens de concertation jeunesse	Table À toute jeunesse; Intervenants scolaires; Ados-Action.	
Développer davantage les liens de l'organisme avec les organismes secteurs « adultes »	Implication dans les mécanismes de concertation des services adultes; Prise de contact et distribution d'informations sur le développement de l'organisme; Invitation aux activités de l'organisme	

# Membres du Conseil d'administration et du personnel

## Conseil d'administration

<b>PRÉSIDENTE</b>	<b>ANNIE LEBEAU</b>
<b>VICE-PRÉSIDENTE</b>	<b>NANCY LEFEBVRE</b>
<b>TRÉSORIÈRE</b>	<b>JULIE SUPRENANT</b>
<b>SECRÉTAIRE</b>	<b>DIANE DUQUETTE</b>
<b>ADMINISTRATEUR</b>	<b>CHARLES GÉLINEAU</b>
<b>ADMINISTRATRICE</b>	<b>LINDA VILLENEUVE</b>
<b>ADMINISTRATRICE</b>	<b>JOHANNE WHITTON</b>

## Personnel

<b>DIRECTRICE</b>	<b>ISABELLE PELLETIER</b>
<b>INTERVENANTE</b>	<b>MÉLANIE MERCIER DUQUETTE</b>
<b>INTERVENANTE</b>	<b>PATRICIA GLADU</b>
<b>ANIMATRICE- Groupe d'entraide</b>	<b>MANON CÉRÉ</b>
<b>CONSULTANT(E)</b>	<b>LINE ROY SYLVIE SALVAS CHARLES GÉLINEAU</b>